



ceis
CONSORZIO ELETTRICO INDUSTRIALE DI STENICO

BILANCIO SOCIALE

2023-2025



Sommario

Lettera aperta	2
Capitolo 1 IL CONSORZIO	
1.1 Nota Metodologica	5
1.2 Informazioni generali	7
1.3 Scopo mutualistico e Oggetto Sociale	8
1.4 Cenni storici	11
1.5 I Soci	16
1.6 Chi governa	19
1.7 Area di intervento	28
1.8 Chi lavora in azienda	29
1.9 Strategie: missioni e obiettivi	31
1.10 Piano di sostenibilità: progetti passati e futuri	33
Capitolo 2: I RISULTATI ECONOMICI	
2.1 Principali risultati economici	38
2.2 Valore aggiunto	38
2.3 Investimenti	40
2.4 Utile	41
Capitolo 3: IMPEGNO PER L'AMBIENTE E IL TERRITORIO	
3.1 Profilo operativo e assetto industriale	43
3.2 Strategie di Sostenibilità e progetti Green	43
3.3 Impianti di Produzione nelle Giudicarie Esteriori	44
3.4 Analisi della Produzione Idroelettrica e Fotovoltaica	45
3.5 Impatto Ambientale e Benefici	47
3.6 La rete di distribuzione dell'energia elettrica	48
3.7 Distribuzione dei clienti	50
3.8 La rete Ceis	53
Capitolo 4: RAPPORTI CON LA COMUNITÀ	
4.1 Stakeholder	55
4.2 Comunicazione	56
4.3 Oltre l'Energia: premiare il Futuro della Comunità	57
4.4 Enti ed Istituzioni	59
4.5 Fornitori	60
4.6 Visita agli impianti	61
4.7 Il Socio consapevole	61
4.7.1 Consigli per un uso consapevole dell'energia elettrica	61
4.7.2 Produzione ed autoconsumo dell'energia da parte dei Soci	63
4.7.3 L'utilizzo consapevole dell'energia prodotta dal Consorzio	65
4.8 La cultura cooperativa	67
Capitolo 5: 120 ANNI DI ENERGIA, COOPERAZIONE E COMUNITÀ (1905-2025)	
5.1 Le radici di un sogno condiviso: dal 1905 a oggi	68
5.2 2024-2025: Un biennio di partecipazione e creatività	68
5.2.1 Il contest "Rinnovabili in Classe"	69
5.2.2 Raccontare l'energia: il video contest e la proposta per il nuovo logo	69
5.3 Il culmine delle celebrazioni: 14 maggio 2025 l'Assemblea dei Delegati	70
5.4 Altri eventi di rilievo e la Festa dei Soci	71
5.4.1 La Grande Festa del CEIS offerta alla valle	71
5.5 I vantaggi di essere Socio CEIS: un compleanno che conviene	72
Glossario	75

Lettera aperta

Cari Soci, Stakeholder e Comunità,

giungiamo alla quinta edizione del Bilancio Sociale, uno strumento fondamentale di rendicontazione e trasparenza che consente di ripercorrere i principali risultati conseguiti nell'ultimo triennio appena concluso. Un periodo caratterizzato da una progressiva stabilizzazione del mercato dell'energia rispetto alla fase precedente e, al contempo, da profonde trasformazioni del settore orientate verso modelli sempre più sostenibili e innovativi. Si è trattato di un triennio impegnativo, nel quale il Consorzio ha saputo affrontare con responsabilità le sfide del contesto di riferimento, cogliendo al contempo significative opportunità di consolidamento e sviluppo.

Il 14 maggio 2025 abbiamo inoltre celebrato un traguardo di particolare rilievo: 120 anni di operatività al servizio dei Soci e del territorio delle Giudicarie Esteriori. Un anniversario che rappresenta non soltanto una ricorrenza storica, ma anche la testimonianza concreta della continuità dell'impegno del Consorzio a favore della comunità di riferimento. In questa occasione desidero ricordare idealmente, uno ad uno, i 120 Soci fondatori che diedero avvio a questo percorso, insieme a tutti i Soci, amministratori e collaboratori che nel corso degli anni hanno contribuito, con competenza e senso di responsabilità, alla crescita e al rafforzamento della nostra realtà consortile.

Nel celebrare questo importante traguardo, guardiamo al futuro con senso di responsabilità e fiducia, pur in un contesto internazionale caratterizzato da elementi di incertezza legati alle attuali tensioni geopolitiche, che inevitabilmente producono effetti anche sul settore energetico e sulla vita delle comunità locali. In tale scenario, il Consorzio intende continuare a operare con determinazione per garantire prospettive di sviluppo sostenibile, valorizzando le opportunità offerte dall'innovazione tecnologica e promuovendo iniziative coerenti con gli obiettivi della transizione energetica, affinché CEIS possa continuare a rappresentare un punto di riferimento per il territorio anche negli anni a venire.



In questa direzione si colloca un passaggio strategico di particolare importanza: il 18 luglio 2024 è stato sottoscritto a Vigo di Fassa, l'atto costitutivo di Ades Green Power Srl, Società di scopo costituita in collaborazione tra CEIS e CEP (Consorzio Elettrico di Pozza di Fassa), che ha sede legale a Comano Terme, con l'obiettivo di sviluppare investimenti nel settore delle energie rinnovabili. L'iniziativa si inserisce nel più ampio percorso di rafforzamento dell'impegno del Consorzio a sostegno della transizione energetica e mira, al contempo, a generare ricadute economico-finanziarie positive a beneficio dei Soci, con particolare riferimento alla prospettiva di contenimento dei costi energetici.

Desidero infine esprimere un sentito ringraziamento a tutti i Soci, ai collaboratori e agli amministratori per il contributo assicurato nel corso degli anni. È grazie al loro impegno e alla fiducia costantemente dimostrata che il Consorzio può affrontare con consapevolezza le sfide future e proseguire nel proprio percorso di sviluppo al servizio della comunità.

Ringraziando per l'attenzione, auguro a tutti buona lettura.

*Il Presidente
Dino Vaia*





Il Consorzio

Capitolo 1

1.1 Nota Metodologica

La presente edizione del Bilancio Sociale è stata elaborata su mandato del Consiglio di Amministrazione, con l'obiettivo di offrire una rappresentazione trasparente, completa e aggiornata delle attività svolte dalla cooperativa CEIS nel corso dell'ultimo triennio.

Per CEIS, il Bilancio Sociale costituisce uno strumento fondamentale di dialogo e rendicontazione nei confronti dei propri stakeholder - Soci, collaboratori, istituzioni, partner, comunità locale e territorio delle Giudicarie Esteriori - nonché un'occasione di riflessione interna sul percorso intrapreso e sugli obiettivi futuri. Il documento intende:

- illustrare l'identità, la missione e i principi che orientano le scelte strategiche della cooperativa;
- rendicontare i risultati economici, Sociali e ambientali conseguiti;
- descrivere l'approccio adottato in ambito ESG (Ambientale, Sociale, Governance);
- evidenziare il contributo della cooperativa alla transizione ecologica e allo sviluppo sostenibile del territorio, in coerenza con quanto previsto dall'Art. 3 - Scopo mutualistico dello Statuto Sociale;
- valorizzare il rapporto di fiducia e collaborazione con i Soci e con la Comunità, ponendo al centro il modello cooperativo quale strumento di crescita condivisa.

La cooperativa interpreta il proprio ruolo non solo come operatore economico, ma come soggetto attivo nella promozione del benessere collettivo, nella tutela dell'ambiente e nel rafforzamento della coesione Sociale locale.

Attraverso questo documento, CEIS intende consolidare la propria legittimazione Sociale, rafforzare la trasparenza nei processi decisionali e accrescere la consapevolezza circa l'impatto generato dalle proprie attività.

La redazione del Bilancio Sociale è avvenuta facendo riferimento ai principali standard e alle migliori pratiche in materia di rendicontazione non finanziaria e responsabilità d'impresa. In particolare, il documento si ispira:

- alle linee guida del modello G.B.S. (Gruppo di Studio per la statuizione dei principi di redazione del Bilancio Sociale);
- agli standard internazionali per la rendicontazione di sostenibilità promossi dall'Iniziativa di rendicontazione globale (GRI).



Il Consorzio

1.2 Informazioni generali

Il Consorzio Elettrico Industriale di Stenico (CEIS) è una Società cooperativa fondata il 14 maggio 1905 a Tavodo con lo scopo di contribuire, attraverso l'attività di produzione e distribuzione dell'energia elettrica, "... al miglioramento economico e Sociale..." delle popolazioni residenti nella zona di attività della Società.

Sede Legale e Amministrativa: Via G. Marconi n. 6 - 38077 Comano Terme (TN)

Telefono - Fax: 0465 763201 - 0465 701771

Servizio pronto intervento h24: 800-969-888 numero verde gratuito

E-mail: info@ceis-stenico.it

Sito internet: www.ceis-stenico.it

Codice REA 7193

Partita Iva 00124060229 Registro Imprese di Trento

CEIS è socia di Adès Green Power srl, Primiero Energia s.p.a., SET Distribuzione s.p.a., Dolomiti Energia spa, Federazione Trentina della Cooperazione, Fincoop Trentina, Cooperfidi, Cooperativa "La Fonte", Centro Studi Judicaria e Habitech. CEIS è inoltre Socio sovventore del Consorzio Elettrico di Storo (CEDIS) e della Giudicarie Green Energy (GGE) oltre che Socio sostenitore della Fondazione Don Lorenzo Guetti.

Il Consorzio è iscritto al Registro Nazionale degli Enti Cooperativi, nella sezione cooperative a mutualità prevalente con il numero A157675.

Il Consorzio è qualificato da ARERA come Cooperativa Elettrica Storica, aderisce al Coordinamento delle Cooperative Elettriche Italiane dell'Arco Alpino e ad Utilitalia.



1.3 Scopo mutualistico e Oggetto Sociale

Secondo quanto riportato nello Statuto, lo scopo e l'oggetto sociale della Cooperativa sono i seguenti:

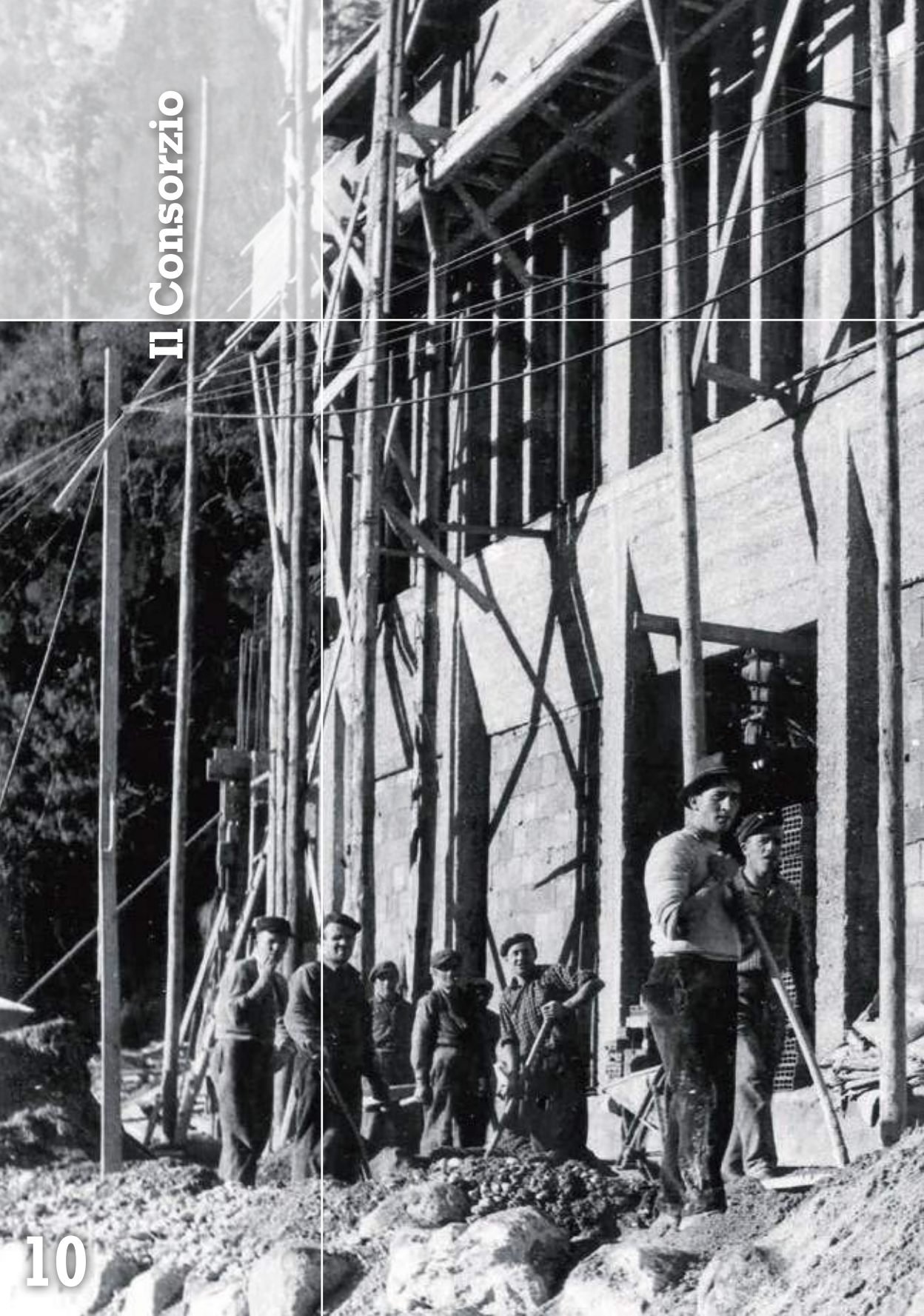
- **art. 3:** “la Cooperativa è retta e disciplinata secondo il principio della mutualità senza fini di speculazione privata ed ha per scopo:
 - a) la fornitura di servizi alle migliori condizioni economiche, sociali e professionali possibili nell'ambito delle leggi, dello statuto sociale e degli eventuali regolamenti interni;
 - b) la promozione di iniziative ed opere intese a favorire il risparmio e l'uso efficiente delle fonti di energia, la salvaguardia dell'ambiente ed uno sviluppo compatibile con le risorse del territorio”.
- **art. 4:** “la cooperativa ha come oggetto l'esercizio, sia diretto che tramite società controllate o partecipate, delle attività di studio, ricerca, produzione, approvvigionamento, trasporto, trasformazione, distribuzione e vendita nei settori dei servizi energetici, ecologici, ambientali e, più in generale, dei servizi a rete, al fine di soddisfare necessità ed esigenze della Comunità [...]”.

(Estratto dallo Statuto)





Il Consorzio



1.4 Cenni storici

1905 nascita del Consorzio Elettrico Industriale di Stenico a Tavodo, per merito di alcuni uomini che con chiara intuizione e lungimiranza, fra i primi in Trentino, pensano di studiare il problema elettrico e il modo di risolverlo.

1907 attivazione del 1° impianto idroelettrico a Ponte Pià con potenza installata 100 kVA (costo 245.500 corone austriache) utilizzando le acque del Rio Bianco. Inizialmente la tensione veniva fornita solo per scopo di illuminazione e solo dal 1910 si consentì l'uso dell'energia a scopo di forza motrice. Nei vari anni a seguire vennero installati macchinari sempre più potenti per soddisfare la crescente domanda di energia.

1954 ricostruzione centrale idroelettrica di Ponte Pià e aumento potenza installata di 2130 kVA con la derivazione delle acque del Rio Bianco, Cugol e Barbison.

1967 costruzione nuova sede sociale a Ponte Arche.

1970 in accordo con il Consorzio Irriguo del Bleggio si ottenne l'autorizzazione a utilizzare le acque del torrente Duina nei periodi invernali arrivando ad una potenza installata di 2775 kVA.

1994 con i lavori di automazione e telecontrollo della centrale di Ponte Pià viene meno la sorveglianza diretta del personale all'interno della centrale.

2001-2004 passaggio della tensione della rete di media tensione da 10 a 20 kV con automazione e telecontrollo della stessa.

2004 ricostruzione e potenziamento centrale di Ponte Pià (potenza installata 4000 kVA).

2006 acquisizione e installazione contatori elettronici per la telegestione dell'utenza.

2007 ristrutturazione magazzino di Dasindo (acquistato nel 1995) e costruzione del 1° impianto fotovoltaico a Fivè con potenza installata 48 kWp.

2008 avvio del progetto "Fotovoltaico diffuso".

2009 costruzione impianto fotovoltaico Sol de Ise con potenza installata 636,72 kWp.

2011 costruzione impianto fotovoltaico Dasindo con potenza installata 148,52 kWp.


2012 costruzione impianto fotovoltaico S. Giuliano con potenza installata 199,58 kWp.

2013 costruzione impianto fotovoltaico su pensilina Sede con potenza installata di 24 kWp.

2014 realizzazione centralina idroelettrica per conto del Comune di San Lorenzo Dorsino sull'acquedotto comunale "Le Mase", per una potenza nominale di 58,46 kWp.

2015 termine lavori di ristrutturazione Sede Sociale a Ponte Arche con contestuale inaugurazione in occasione della Festa del Socio, tenutasi per festeggiare i 110 anni dalla nascita del Consorzio.





2016 realizzazione centralina idroelettrica sulla la condotta Duina in località Cillà, per una potenza nominale di 68,44 kWp.

2017 lavori di potenziamento (sostituzione cavi) linee MT in cavo interrato, all'interno dell'abitato di San Lorenzo in Banale. Realizzazione nuove cabine MT/BT "Cesare Battisti" e "Bel Sit" a Ponte Arche.

2018 ricostruzione in cavo interrato linea MT tra Campo e Vigo Lomaso con installazione di illuminazione pubblica. Rinnovo concessioni idroelettriche "Rio Bianco": attività di collaudo opere idrauliche, installazione di dispositivi di limitazione della portata massima su opere di presa, analisi metallurgiche sulle condotte forzate, analisi sui cementi opere di presa e adduzione afferenti la Centrale di Ponte Pià.

2019 ricostruzione in cavo interrato Linea MT a servizio dell'abitato di Favrio.

2020 nuova linea MT in cavo interrato Premione - Villa Banale. Sostituzione griglia esistente opera di presa Duina con griglia ad effetto "Coanda".

2021 Interramento linea Ballino con costruzione e attivazione nuova cabina "Passo Ballino". Interramento Linea MT "Ripetitori Comano".

2022 nuova linea MT Cornelle - Fusine - Cavrasto - campo Sportivo. Nuova valvola di sicurezza a palmola sulla condotta Duina, in galleria a Cillà.



2023 Installazione nuovi apparati di protezione linee in Centrale Ponte Pià necessari per il passaggio della rete di distribuzione a media tensione di CEIS da esercizio a neutro isolato a neutro compensato.

2023 messa in servizio nuove turbine Pelton Salto basso in Centrale Ponte Pià.

2023 Costruzione e messa in servizio nuova cabina MT/bt Santa Croce, di fronte all'APSP Giudicarie Esteriori. Ricostruzione in cavo interrato dorsale MT Bleggio da frazione Vergonzo a Madice (990 m) con contestuale demolizione dell'esistente elettrodotto MT 20 kV in conduttori nudi.

2023 Predisposizione cavidotti per elettrodotti MT in cavo interrato in concomitanza con opere di arredo urbano di Via Cavada a San Lorenzo in Banale (450+450 m), in previsione di collegamento in transito esistente cabina MT/bt Manton di San Lorenzo Dorsino.

2023 Ricostruzione in cavo interrato di parte della rete elettrica bassa tensione interna all'abitato di Villa Banale.

2023 Inizio attività di sostituzione massiva contatti 1G con 2G.

2024 Progetto Industria 4.0 - Interventi ammodernamento di n. 14 cabine elettriche di trasformazione MT/bt esistenti per automazione e telecontrollo rete media tensione. Eseguita installazione di dispositivi di monitoraggio e rilevazione puntuale delle correnti di guasto.

2024 Demolizione cabina a torre Santa Croce ormai dismessa

2024 Costruzione elettrodotto MT 20 kV in cavo interrato (670 m) interno all'abitato di Campo Lomaso e nuova cabina di trasformazione MT/bt "Martinei" Ricostruzione contestuale di parte della locale rete di distribuzione a bassa tensione 230/400V.

2024 Intervento di sostituzione e messa in servizio di n. 4 nuove valvole di macchina in Centrale Ponte Pià.

2024 Costituzione di Ades Green Power srl in collaborazione con Consorzio Elettrico di Pozza di Fassa.

2024 Intervento di sostituzione serramenti esterni e coibentazione termica a cappotto della parte ufficio-officina elettrica e spogliatoio del magazzino di Dasindo.

2025 Interventi di predisposizione cavidotti per elettrodotti media e bassa tensione in concomitanza con opere PNRR di ricostruzione sottoservizi (rete idrica, illuminazione pubblica ecc.) sia nel territorio del comune di S. Lorenzo Dorsino che di Comano Terme (posati complessivamente 2810 m di nuovi cavidotti).

2025 Costruzione e messa in servizio nuova cabina di trasformazione MT/bt San Nicolò in frazione Comighello. Ultimazione lavori di costruzione in cavo interrato elettrodotto MT 20 kV da frazione Cillà a cabina a torre Comighello (1175 m di nuovo elettrodotto MT) .

2025 Tinteggiatura sede CEIS ponte Arche per 120° anniversario.

2025 Costruzione elettrodotto media tensione in cavo interrato alimentazione cabina privata "Falegnameria Parisi" a Cares (195 m).

2025 Costruzione elettrodotto media tensione in cavo interrato da cabina Campo Sportivo a nuova cabina interconnessione CEIS/SET Distribuzione di località Torcel a S. Lorenzo in Banale (730 m).

2025 Messa in sicurezza, mediante cementificazione, strada accesso alla centrale di Cillà.

2025 Posa e messa in servizio dispositivi dissabbiatori automatici presso opere di presa Bonenti e Cugol di Stenico.

2025 Ultimazione lavori di sostituzione massiva contatori 1G con nuovi misuratori 2G e relativi nuovi applicativi di telegestione.

2025 Inizio opere di costruzione nuovi elettrodotti in cavo interrato a servizio di un nuovo punto di interconnessione con la rete di SET Distribuzione presso opificio Tessilquattro a Cares.

1.5 I Soci

La Cooperativa Elettrica si fonda su un modello di mutualità prevalente, dove il Socio non è un semplice utente del servizio, ma il protagonista di una gestione democratica e territoriale dell'energia. Al 31 dicembre 2025, la compagine Sociale conta 4.601 Soci, un dato che testimonia il profondo radicamento della Cooperativa: tale numero rappresenta infatti oltre l'80% dei nuclei familiari presenti nell'area di utenza.

Questo elevato indice di adesione conferma l'efficacia della missione cooperativa: trasformare i consumatori in produttori e gestori della propria energia, garantendo che il valore generato rimanga nel perimetro della comunità locale.

La distribuzione dei Soci nei Comuni di competenza riflette una copertura capillare e omogenea. Di seguito si riporta il dettaglio della base Sociale suddiviso per genere e tipologia di ente, in linea con i principi di trasparenza previsti dalle linee guida del bilancio Sociale per gli Enti del Terzo Settore e le imprese cooperative.

Comune	Femmine	Maschi	Enti e Società	Totale
Bleggio Superiore	372	504	56	932
Comano Terme	606	842	151	1599
Fiavé	227	282	35	544
San Lorenzo Dorsino	335	487	37	859
Stenico	257	381	29	667
Totale	1.797	2.496	308	4601



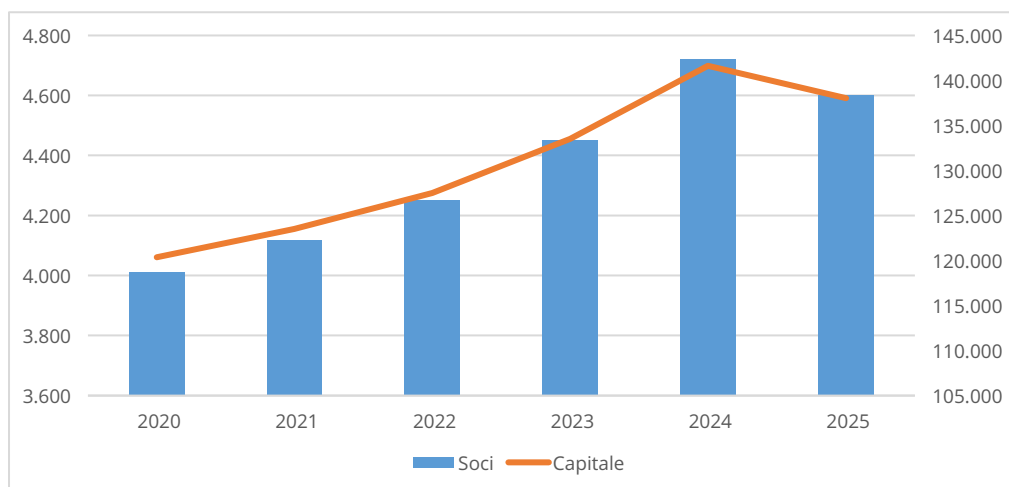
Il percorso di crescita della Cooperativa ha subito una svolta determinante a seguito della delibera assembleare del 30 aprile 2015. In tale sede, con l'obiettivo di massimizzare il consumo dell'energia prodotta da fonti locali a beneficio dei residenti, è stata ampliata la possibilità di ammissione a Socio a tutti i titolari di un'utenza elettrica nell'area servita.

L'analisi demografica evidenzia una prevalenza della fascia d'età compresa tra i 26 e i 75 anni, che costituisce circa il 70% della base Sociale. Si segnala, inoltre, una significativa componente di persone giuridiche (308 unità), pari al 6,69% del totale, che comprende amministrazioni locali, piccole imprese e associazioni, a conferma del ruolo della Cooperativa quale partner strategico per lo sviluppo economico e istituzionale del territorio.

	Fascia di età	Soci al 31/12/2025	%
Persone fisiche	Fino a 25 anni	24	0,52%
	da 26 a 50 anni	993	21,58%
	da 51 a 75 anni	2.202	47,86%
	oltre 75 anni	1.074	23,34%
Persone Giuridiche		308	6,69%
Totale		4.601	100%



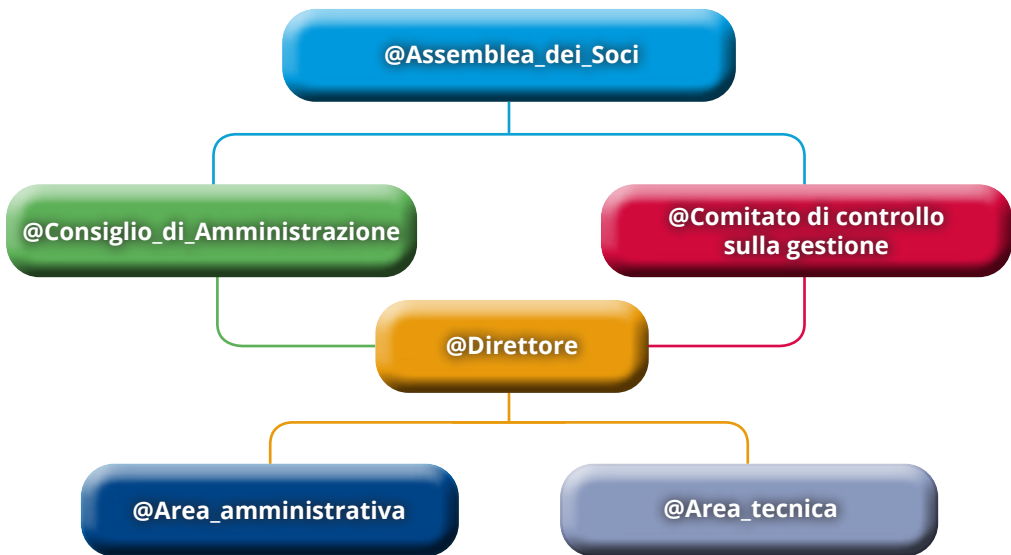
	2020	2021	2022	2023	2024	2025
Al 01 gennaio	3.933	4.012	4.117	4.250	4.450	4.721
Ammissioni	90	143	143	218	289	166
Recessi	-2	-1	0	-9	-9	-11
Esclusioni	0	0	-1	0	-1	0
Cancellazioni	-71	-68	-64	-63	-63	-320
Subentri	62	56	-53	54	55	45
Variazione	79	105	133	200	271	-120
Al 31 dicembre	4.012	4.117	4.250	4.450	4.721	4.601
Capitale	120.360	123.510	127.500	133.500	141.630	138.030



Nell'ultimo triennio (2023-2025), si è registrata una forte accelerazione nelle adesioni, con l'ingresso di 673 nuovi Soci, dato significativamente superiore ai 317 ingressi del triennio precedente. Tale incremento è strettamente correlato all'attuale contesto del mercato energetico nazionale: la progressiva chiusura del Mercato di Maggior Tutela ha spinto molte famiglie a ricercare un approdo nel Mercato Libero. La scelta di aderire alla Cooperativa è dunque dettata dalla volontà di coniugare il beneficio economico (tariffe eque e stabili) con lo scopo mutualistico, preferendo un modello di prossimità e trasparenza rispetto ai grandi player nazionali.



1.6 Chi governa



Il CEIS interpreta la propria natura di impresa cooperativa non come un semplice erogatore di servizi energetici, ma come un presidio sociale ed economico attivo. La struttura organizzativa poggia su un modello di relazione diretta e costante con la base sociale, favorito dalla scelta strategica di operare in un ambito territoriale circoscritto e definito: le Giudicarie Esteriori.

Questa dimensione locale rappresenta un valore aggiunto inestimabile per la governance della Cooperativa. La prossimità geografica si traduce in una prossimità relazionale, alimentata da quotidiani contatti - sia formali, nelle sedi istituzionali, sia informali, nel tessuto della vita comunitaria - tra i Soci e gli amministratori. Tale interazione costante garantisce un flusso informativo bidirezionale che va ben oltre il rapporto commerciale fornitore-cliente.

Il radicamento territoriale permette al CEIS di agire come una "sentinella" delle dinamiche locali, acquisendo una capacità distintiva di:

- **Intercettare le necessità emergenti:** Comprendere in tempo reale le evoluzioni del contesto Socio-economico del territorio e le specifiche esigenze energetiche di famiglie e imprese.
- **Assumere Responsabilità Sociale:** Non limitarsi a rilevare i bisogni, ma farsene carico attivamente attraverso decisioni strategiche che privilegiano il benessere della collettività rispetto al mero profitto finanziario.
- **Promuovere la Coesione Sociale:** Consolidare il legame tra i cittadini attraverso il principio della mutualità, dove la gestione di una risorsa primaria come l'energia diventa lo strumento per sostenere lo sviluppo e la resilienza della comunità delle Giudicarie Esteriori.

In questo senso, il CEIS incarna perfettamente il concetto di **valore condiviso**, in cui l'efficienza industriale nella gestione delle infrastrutture elettriche si fonde con la missione etica di istituzione al servizio del territorio.



Processi decisionali e di controllo

Assemblea dei soci

“L’Assemblea rappresenta l’universalità dei Soci e le sue deliberazioni, prese in conformità alla legge ed al presente Statuto, obbligano i Soci.” [Estratto dallo Statuto – art.23]

“Le assemblee separate sono costituite dai Soci raggruppati in ambiti territoriali contigui che comprendano non meno di centocinquanta Soci. Alla definizione degli ambiti si provvede con il regolamento previsto dall’art. 23 dello Statuto.” [Estratto dallo Statuto – art. 24]

Il modello di governance del CEIS è fondato sulla partecipazione democratica, garantendo a ogni Socio il diritto di concorrere alle scelte strategiche della Cooperativa. Per assicurare una rappresentanza effettiva e capillare, data l’estensione e la morfologia del territorio delle Giudicarie Esteriori, il Regolamento Assembleare prevede lo svolgimento di Assemblee Separate di Zona.

In queste sedi, gli Amministratori illustrano i temi all’Ordine del Giorno, promuovendo il confronto diretto sui risultati di bilancio e sui programmi futuri. Le Assemblee Separate hanno inoltre il compito istituzionale di eleggere i Delegati, i quali rappresentano i Soci nell’Assemblea Generale e sono individuati in misura proporzionale al numero di iscritti in ciascuna delle cinque zone identificate:

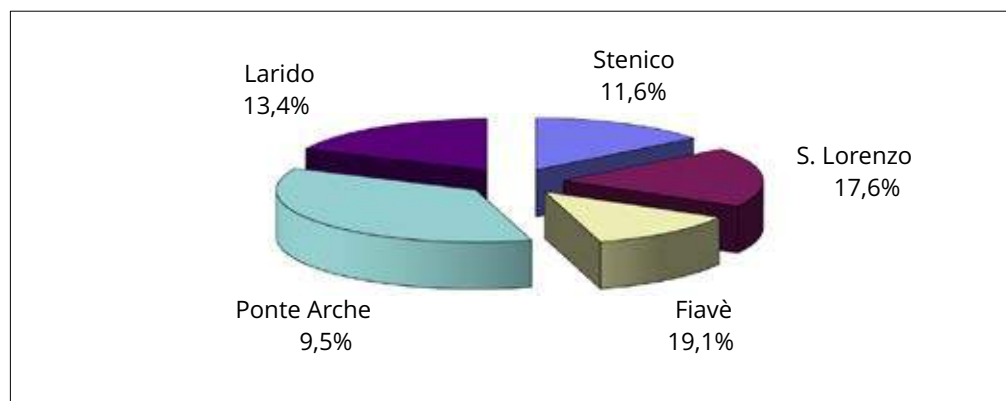
- Stenico, Sclemo, Seo, Premione, Villa Banale
- San Lorenzo in Banale, Dorsino, Tavodo, Andogno
- Ponte Arche, S. Croce, Gallio, Cares, Comighello, Bono, Bié, Cillà, Sesto, Tignerone, Vergonzo, Villa di Bleggio, Duvredo, Poia, Godenzo, Comano, Lundo, Campo Lomaso, Vigo Lomaso, Dasindo
- Madice, Marcé, Cavrasto, Balbido, Rango, Larido, Bivedo, Cavaione, Marazzone
- Fiavé, Ballino, Favrio, Stumiaga, Curé, Cornelle

L’esercizio 2025 segna un momento di consolidamento per la vita Sociale del CEIS. Nel valutare i dati di partecipazione riportati nella tabella sottostante, è opportuno sottolineare come la Cooperativa abbia saputo reagire con resilienza alle sfide degli anni precedenti, segnati dalle restrizioni alla mobilità e alla Socialità.

Durante il periodo emergenziale, il CEIS ha investito in soluzioni tecnologiche avanzate per permettere lo svolgimento delle assemblee da remoto, tutelando la sicurezza dei Soci e garantendo la continuità dei processi decisionali. Sebbene il digitale sia stato uno strumento indispensabile, l'esperienza del triennio 2023-2025 conferma che la natura cooperativa del CEIS trae la sua forza maggiore dall'incontro in presenza: l'interazione fisica e il dibattito dal vivo restano elementi insostituibili per mantenere elevato il coinvolgimento e il senso di appartenenza.

2025	Stenico	San Lorenzo	Fiavé	Ponte Arche	Larido	Totale
Numero Soci	687	884	585	1721	858	4735
Delegati	14	18	12	34	17	95
Partecipanti	76	148	103	162	108	597
Deleghe	4	8	9	2	7	30
Totale	80	156	112	164	115	627
% Partecipazione	11,6%	17,6%	19,1%	9,5%	13,4%	13,2%

(Nota: Il totale dei Soci censito ai fini assembleari è pari a 4.735, comprensivo degli aventi diritto al voto nel corso dell'anno).



I dati evidenziano una partecipazione media complessiva del 13,2%, con punte di eccellenza nelle zone di Fiavé (19,1%) e San Lorenzo (17,6%). Nonostante la complessità tecnica del settore energetico, l'affluenza di oltre 600 Soci (tra presenze e deleghe) testimonia la vitalità del rapporto fiduciario tra la Cooperativa e la sua base, non limitando il legame alla sola fornitura elettrica, ma estendendolo alla cittadinanza attiva e alla gestione consapevole dei beni comuni.



Sistema di Amministrazione

La Cooperativa adotta il sistema di amministrazione detto “monistico”, che prevede la presenza, all’interno del Consiglio di Amministrazione, di un organo di controllo sulla gestione evitando, in questo modo, la nomina del Collegio Sindacale, ritenuto non necessario.

L’evoluzione della governance del CEIS ha trovato la sua massima espressione nel nuovo Statuto del 17 maggio 2024, un atto strategico volto a blindare l’autonomia della Cooperativa. Il fulcro di questo rinnovamento è l’Articolo 29, che introduce una rigorosa disciplina sulle incompatibilità politiche: l’esclusione di figure con ruoli esecutivi o rappresentativi nella Pubblica Amministrazione garantisce una gestione tecnica, neutrale e libera da condizionamenti esterni. Questa scelta eleva l’indipendenza a pilastro fondamentale della Governance (ESG), assicurando che ogni decisione del Consiglio di Amministrazione sia orientata esclusivamente alla tutela dei Soci e alla valorizzazione sostenibile delle risorse locali. Posizionandosi all’avanguardia nelle best practice di settore, il CEIS riafferma così la propria natura di ente Sociale ed economico focalizzato unicamente sul benessere della comunità e sulla trasparenza operativa.

Consiglio di Amministrazione (CdA)

“La Società è amministrata da un Consiglio di Amministrazione composto da un Presidente e da dodici membri, ivi compresi i componenti del Comitato per il controllo sulla gestione.” [Estratto dallo Statuto – art.29]

“Il Consiglio di Amministrazione è investito dei più ampi poteri per la gestione sia ordinaria che straordinaria della Società. Esso può compiere in genere tutti gli atti e le operazioni che comunque rientrino nell’oggetto Sociale, fatta eccezione soltanto per quelli che per disposizioni di legge o dello Statuto, siano espressamente riservati all’Assemblea.” [Estratto dallo Statuto – art. 30]

La governance del CEIS esprime un modello di partecipazione democratica radicato nelle Giudicarie Esteriori, dove il Consiglio di Amministrazione agisce

come sintesi strategica delle diverse istanze locali. La selezione dei Consiglieri segue infatti un criterio di rigorosa rappresentanza territoriale, legata alle Assemblee separate, affinché ogni amministratore sia al contempo portatore d'interesse e referente diretto della propria comunità. Questo legame assicura che le decisioni operative siano sempre coerenti con le necessità specifiche dei Soci residenti.

Il ciclo di gestione è scandito da un costante dialogo istituzionale: durante le Assemblee, il Consiglio propone gli obiettivi strategici e ne rendiconta il raggiungimento attraverso un'analisi tecnica curata dalla Direzione. Documento centrale di questo processo è la Relazione al bilancio, sottoposta annualmente al voto dei Soci, che illustra nel dettaglio le strategie aziendali, le attività concluse e i risultati economici conseguiti. Tale struttura garantisce la massima trasparenza e trasforma la rendicontazione in un momento di verifica collettiva dell'efficacia mutualistica.

L'integrazione tra visione politica e gestione operativa permette così alla Cooperativa di operare come un organismo coeso, capace di tradurre i valori della prossimità in una gestione infrastrutturale d'eccellenza a beneficio del territorio.

Presidente

"Il Presidente del Consiglio di Amministrazione ha la legale rappresentanza della Società di fronte a terzi ed in giudizio. Egli adempie alle funzioni demandategli dalla legge e dallo Statuto e cura l'esecuzione delle deliberazioni del Consiglio di Amministrazione. La firma del Presidente, apposta sotto la ragione Sociale, scritta, stampata o stampigliata, impegna validamente la cooperativa di fronte ai terzi senza necessità di ulteriori formalità." [Estratto dallo Statuto - art. 33]

"Il Presidente può essere rieletto per un massimo di tre mandati pieni consecutivi, indipendentemente da eventuali precedenti mandati da Consigliere." [Estratto dallo Statuto - art. 29]

- *Comma 13:* "Il limite dei tre mandati consecutivi per la carica di Presidente può essere derogato dall'Assemblea ordinaria, su proposta del Consiglio di Amministrazione, per consentire la nomina del Presidente uscente per un ulteriore triennio."
- *Comma 14:* "La deliberazione dell'Assemblea di cui al comma precedente deve intervenire nell'Assemblea ordinaria precedente a quella di rinnovo delle cariche Sociali."

L'esercizio 2024 ha rappresentato un momento di alta responsabilità per l'Assemblea dei Soci, chiamata a garantire la stabilità del Consorzio in un frangente storico di eccezionale complessità. La decisione di attivare la deroga prevista dall'Art. 29 dello Statuto per la carica della Presidenza risponde alla necessità vitale di assicurare continuità gestionale e memoria storica di fronte a sfide sistemiche e mutamenti normativi che impattano sulla continuità aziendale.

Tale misura, di natura prudenziale e straordinaria per un ulteriore triennio, non deroga al principio del ricambio, ma mira a completare processi di messa in sicurezza del Consorzio che eccedono i tempi ordinari di mandato. L'obiettivo della governance rimane quello di stabilizzare le variabili esterne più critiche, garantendo nel contempo il consolidamento di una futura classe dirigente pronta a raccogliere un'eredità solida e al riparo da rischi esistenziali, a tutela dell'intero patrimonio Sociale e territoriale.

Comitato per il Controllo sulla Gestione (CCG)

"Il Comitato per il controllo sulla gestione è composto da tre membri nominati dall'Assemblea scegliendoli tra gli Amministratori. I membri del Comitato per il controllo sulla gestione devono essere in possesso dei requisiti di indipendenza previsti dalla legge. Almeno uno dei componenti deve essere iscritto nel registro dei revisori legali dei conti. Ad essi non possono essere attribuite deleghe o cariche particolari e non possono svolgere, anche di mero fatto, funzioni attinenti alla gestione dell'impresa o di Società che la controllano o ne sono controllate." [Estratto dallo Statuto – art. 35]

Il sistema di governance della Cooperativa si completa con l'azione del Comitato per il Controllo sulla Gestione, organo fondamentale per garantire l'integrità operativa e la conformità normativa dell'Ente. Al suo interno, il Comitato elegge un Presidente che ne coordina i lavori e ne assicura l'indipendenza funzionale.

Le competenze e le responsabilità del Comitato si articolano su tre direttrici principali, in linea con le migliori best practice di revisione e vigilanza:

- **Adeguatezza Organizzativa e Controllo Interno:** Il Comitato vigila costantemente sulla struttura organizzativa della Società, verificando che il sistema di controllo interno sia proporzionato alla complessità delle operazioni energetiche e idoneo a prevenire rischi gestionali o procedurali.
- **Affidabilità Amministrativo-Contabile:** Monitora l'efficacia del sistema amministrativo e contabile, accertandone la capacità di rappresentare con fedeltà e correttezza i fatti di gestione. Tale attività è essenziale per garantire ai Soci la veridicità dei dati economici e patrimoniali esposti nel bilancio.
- **Coordinamento della Revisione:** Mantiene e supervisiona i rapporti con il soggetto incaricato del controllo contabile (Società di revisione), favorendo un flusso informativo costante e rigoroso tra gli organi di vigilanza.

A coronamento della propria attività, il Comitato redige annualmente una Relazione di Vigilanza. In questo documento vengono analizzate e rendicontate in modo analitico tutte le verifiche effettuate nel corso dell'esercizio, offrendo una valutazione professionale sull'andamento della gestione. La Relazione è parte integrante della documentazione di bilancio: viene allegata al progetto presentato dal Consiglio di Amministrazione e sottoposta all'esame dell'Assemblea Generale, fornendo ai Soci uno strumento di giudizio terzo e oggettivo sulla solidità e sulla correttezza della propria Cooperativa.

Direttore Generale

Il ruolo di Direttore Generale, ricoperto dal 02 maggio 2019 da Gianluca Schiavi, costituisce il vertice della struttura operativa del CEIS e l'anello di congiunzione tra le linee di indirizzo strategico espresse dal Consiglio di Amministrazione e l'attuazione gestionale quotidiana. Al fine di garantire l'efficienza di una moderna utility energetica, la Direzione è dotata di ampie deleghe funzionali che abbracciano l'intero perimetro aziendale.

Nell'ambito della gestione operativa, il Direttore Generale coordina le attività di manutenzione e sviluppo delle infrastrutture elettriche, assicurando la continuità del servizio e il rispetto dei rigorosi standard di sicurezza e qualità imposti dalle autorità di regolazione del settore, con un costante orientamento all'innovazione tecnologica.

Sul fronte economico e finanziario, la figura del Direttore in stretto collegamento col Presidente, presiede alla pianificazione dei budget, al monitoraggio dei flussi di cassa e alla gestione dei rapporti con gli istituti di credito, garantendo la solidità patrimoniale della Cooperativa. La sua azione è fondamentale nella definizione delle politiche di acquisto dell'energia e nella gestione del rischio di mercato, operando in modo da massimizzare il beneficio mutualistico per i Soci attraverso una struttura dei costi ottimizzata e trasparente.

La Direzione Generale agisce inoltre come principale referente per il coordinamento delle risorse umane e per la gestione delle relazioni con i portatori di interesse esterni, dalle istituzioni locali agli organismi di vigilanza nazionale. Ogni iniziativa intrapresa è costantemente monitorata e rendicontata al Consiglio di Amministrazione, assicurando

che la conduzione aziendale rimanga fedele alla missione cooperativa e agli obiettivi di sostenibilità di lungo periodo definiti dalla base Sociale.

Controllo contabile e certificazione di bilancio

Oltre al sistema di controllo interno, la Cooperativa garantisce la massima trasparenza sottoponendosi alla revisione legale e alla certificazione del bilancio da parte della Federazione Trentina della Cooperazione. Tale vigilanza esterna assicura la conformità ai principi contabili e alle normative vigenti, certificando l'attendibilità dei risultati economici. Questo ulteriore livello di controllo esterno tutela la base Sociale e consolida il rapporto fiduciario con gli stakeholder, confermando la solidità e la correttezza della gestione amministrativa.

Consiglio di amministrazione

Presidente: VAIA Dino

Vicepresidente: PARISI Noris

Consiglieri: ARMANINI Fabio, BERASI Fabio, FRANCESCHI Manuela, PRATI Pierluigi, RIGOTTI Raffaella, SOTTOVIA Mariano, ZAMBANINI Manuel, ZAMBOTTI Michele

Comitato per il controllo sulla gestione

Presidente: POLI Lorenzo

Componenti: CALDERA Livio, FARINA Miriam.

Il numero di ore dedicate alla Società da parte degli amministratori per le attività legate alla governance, sfiorano complessivamente le 5.000 ore uomo.

1.7 Area di intervento

La Società eroga i propri servizi nel territorio dei cinque Comuni delle Giudicarie Esteriori: Stenico, San Lorenzo Dorsino, Comano Terme, Bleggio Superiore e Fivavè.

L'area servita ha una superficie di 248,57 km² e comprende un totale di 44 paesi (frazioni dei suddetti Comuni) con 8.445 abitanti al 01/01/2024, con una variazione positiva di 200 abitanti rispetto al triennio precedente.





1.8 Chi lavora in azienda

La cooperativa adotta una struttura organizzativa articolata in aree funzionali, in grado di garantire un'efficace gestione delle attività amministrative, tecniche e operative, nel rispetto dei principi di efficienza, trasparenza e servizio al territorio.

Al vertice dell'organizzazione si colloca la Direzione, affidata al Direttore Gianluca Schiavi, cui compete il coordinamento generale delle attività aziendali, la supervisione dei processi strategici e il presidio degli obiettivi di sviluppo della cooperativa.

L'Area Amministrativa rappresenta un presidio fondamentale per la gestione dei rapporti con Soci e clienti, nonché per il controllo economico-finanziario. In particolare, l'area dedicata alla gestione Soci/clienti, fatturazione, misure e servizi di help desk, coordinata dal Responsabile Roberto Frieri, assicura un servizio continuativo e qualificato, garantendo assistenza, correttezza dei processi di fatturazione e gestione puntuale delle informazioni relative ai consumi. L'attività è supportata da un team di collaboratori che contribuisce alla qualità e tempestività delle risposte agli stakeholder.

Sempre nell'ambito amministrativo, **l'area contabilità, bilancio e finanza**, sotto la responsabilità di Dennis Paoli, cura la gestione contabile e finanziaria della cooperativa, assicurando il rispetto degli obblighi normativi e la corretta rappresentazione della situazione economico-patrimoniale. Tale funzione contribuisce in modo determinante alla trasparenza e all'affidabilità delle informazioni rese agli stakeholder.

Gestione Soci/Clienti, Fatturazioni, Misure e Help Desk

Responsabile Area

Frieri Roberto

Binelli Susan (resp. controllo di gestione)

Collaboratori

Donati Nicola (resp. sportello clienti)

Carli Nicoletta

Maiocchi Yuri

Contabilità, Bilancio e Finanza

Responsabile Area

Paoli Dennis

Collaboratori

Parisi Elisa

L'Area Tecnica presidia le attività operative legate alla gestione e allo sviluppo delle infrastrutture elettriche. L'ufficio tecnico e il personale operativo, coordinati dal Responsabile Guido Floreani, garantiscono la progettazione, la manutenzione e il monitoraggio degli impianti, assicurando elevati standard di sicurezza, continuità del servizio e qualità delle prestazioni.

Area Tecnica

Ufficio Tecnico e Personale Operativo

Responsabile Area

Floreani Guido

Bottesi Omar (vice)

Collaboratori

Armani Andrea

A supporto delle attività tecniche e internamente all'area, operano inoltre le squadre operative dedicate alla produzione, distribuzione e gestione dei misuratori. Queste squadre, coordinate da responsabili di comprovata esperienza, svolgono un ruolo essenziale nell'esecuzione degli interventi sul campo, contribuendo alla continuità del servizio elettrico e alla tempestiva risoluzione delle criticità. Gli operatori impegnati nelle attività operative rappresentano un elemento chiave per il radicamento territoriale della cooperativa, garantendo un presidio diretto e qualificato delle reti e degli impianti.

Squadre Operative (Produzione, Distribuzione e sistemi di misura)

Responsabili

Reversi Costantino (sistemi di misura)
 Furlini Massimo (distribuzione)
 Sansoni Damiano (produzione)

Operatori

Bella Andrea
 Parisi David
 Paoli Emanuele
 Giovanelli Pietro

Nel complesso, la struttura organizzativa riflette i valori della cooperativa, ponendo al centro la qualità del servizio, la responsabilità verso i Soci e il territorio, nonché la valorizzazione delle competenze interne.

1.9 Strategie: missioni e obiettivi

Il Consorzio Elettrico Industriale di Stenico (CEIS) riafferma la propria missione storica di utility di prossimità, orientata alla valorizzazione delle risorse rinnovabili delle Giudicarie Esteriori. In un contesto energetico globale caratterizzato da profonda instabilità, la Cooperativa ha dimostrato come il modello mutualistico rappresenti un baluardo di sicurezza tecnica ed economica per i propri Soci e Utenti, agendo come ammortizzatore Sociale di fronte all'impenata dei prezzi delle materie prime. Grazie alla produzione propria e a una gestione prudentiale, è stato possibile garantire tariffe vantaggiose, mitigando l'impatto dei costi sui bilanci familiari e sulla competitività delle imprese locali. L'obiettivo strategico rimane il raggiungimento della massima autosufficienza energetica. L'esperienza della siccità del 2022 ha impresso una forte accelerazione alla diversificazione del mix produttivo, integrando in questo percorso di transizione la promozione attiva delle Comunità Energetiche Rinnovabili (CER), mettendo a disposizione il proprio know-how ed i propri nuovi impianti per favorire l'autoconsumo collettivo e l'autonomia locale.

In un'ottica di potenziamento delle capacità produttive, l'esercizio 2024 ha segnato una tappa fondamentale con la nascita di Ades Green Power Srl, Società di scopo costituita in sinergia con il CEP (Consorzio Elettrico di Pozza). Con sede a Comano Terme, questa entità rappresenta un veicolo specializzato per sviluppare nuovi investimenti nelle rinnovabili su scala più vasta, agendo come braccio operativo dedicato all'innovazione per incrementare la massa critica di energia verde disponibile e garantire un ulteriore contenimento dei costi in bolletta per i Soci.

Un esempio tangibile di questa spinta all'innovazione è l'evoluzione dello stu-



dio di fattibilità sul biogas, che ha ispirato la costituzione della Giudicarie Green Energy Soc. Coop. da parte di un gruppo di allevatori locali. Questa nuova realtà cooperativa intende tradurre i risultati dello studio nella costruzione di un impianto a biogas per la gestione collettiva dei reflui e la produzione di elettricità. Il progetto incarna i principi dell'economia circolare, trasformando un sottoprodotto agricolo in risorsa energetica, riducendo l'impatto ambientale e migliorando la salubrità del territorio. Gli investimenti costanti nella digitalizzazione della rete completano una strategia che punta alla riduzione delle perdite tecniche e all'efficienza operativa. Questo sforzo multidisciplinare, sostenuto dalla formazione continua del capitale umano, assicura che le Giudicarie Esteriori restino un territorio resiliente e all'avanguardia, dove la governance degli asset e le nuove iniziative come la Giudicarie Green Energy rimangono saldamente ancorate ai valori di mutualità e legame con la comunità.

Il Consorzio

1.10 Piano di sostenibilità: progetti passati e futuri

PROGETTO	STATO	DETTAGLIO
Rispetto alla produzione:		
Fotovoltaico diffuso	Sospeso	Si continua a proporre a Soci e clienti del territorio la fornitura chiavi in mano di impianti fotovoltaici
Incremento e diversificazione della produzione di energia da fonti rinnovabili	In Corso	Costituzione di Ades Green Power srl in collaborazione con il Consorzio Elettrico di Pozza di Fassa. Partecipazione come socio sovventore in Giudicarie Green Energy srl
Incremento dell'autoproduzione	Attivo	Acquisto o realizzazione di impianti di produzione energia elettrica da fonti rinnovabili, propri o di terzi in rete o fuori rete
Rinnovo concessioni Rio Bianco	Concluso	Ricognizione dello stato di consistenza delle opere, collaudo delle stesse ai fini della garanzia della sicurezza degli impianti e della tutela ambientale. Attività di sostituzione delle giranti e delle valvole di macchina.
Rinnovo concessioni Rio Bianco	In corso	Iter autorizzativo per sostituzione delle condotte Bonenti, Rio Bianco e Masere
Rifacimento opera di presa Duina	Concluso	In collaborazione con il Consorzio Miglioramento Fondiario del Bleggio progetto di rifacimento opera di presa danneggiata a seguito di evento calamitoso (tempesta Vaia)
Rifacimento opera di presa Duina	Concluso	In collaborazione con il Consorzio Miglioramento Fondiario del Bleggio sistemazione dell'alveo a monte dell'opera di presa Duina per la formazione di un bacino dissabbiatore a protezione della griglia Coanda
Studio di fattibilità Biogas	In corso	Valutazione in collaborazione con l'Associazione Allevatori ed i 5 Comuni della Giudicarie Esteriori
Impianto fotovoltaico da 400 kW per sviluppo eventuale comunità energetica in valle	In corso	Valutazione copertura su struttura privata

Rispetto alla distribuzione elettrica:		
Piano aziendale della distribuzione 2018-2020	Concluso	Lavori sulla rete di distribuzione finalizzati a migliorare l'affidabilità del sistema, il livello qualitativo del servizio, la riduzione delle perdite di energia e la flessibilità di alimentazione Interventi di interrimento delle linee aeree MT Villa Banale-Premione-Sclemo; Cornelle-Fusine-Cavrasto; Fivè cimitero-Torbiera, Favrio e Ballino
Piano aziendale della distribuzione 2021-2024	In corso	Interventi di rifacimento cabina MT di razionalizzazione carico cabine di Vigo Lomaso, Campo Lomaso, nuova cabina Poia, S. Croce
Potenziamento rete di distribuzione bassa tensione	In corso	Campo Lomaso, Vigo Lomaso, Dasindo, Stenico
Potenziamento punto di interconnessione con SET distribuzione	In corso	Lavori di realizzazione nuova interconnessione con SET Distribuzione in loc. Promeghin e Tessil4. Predisposizione rete MT al passaggio con esercizio a neutro compensato
Cambio di configurazione del punto di connessione in centrale a Ponte Pià	In corso	Cambio di configurazione del punto di connessione in centrale a Ponte Pià, mediante abbandono trasformatori e passaggio a tecnologia a "neutro compensato"
Implementazione di un nuovo sistema di rilevazione guasti	In corso	Ampliamento numero delle cabine telecomandate e installazione dispositivi di rilevazione delle correnti di guasto
Sostituzione massiva contatori elettronici	In corso	Sostituzione massiva di tutti i contatori di utenza da ultimare entro dicembre 2025
Rispetto ai Soci:		
Bilancio Sociale	Triennale	Comunicare i valori, i risultati e le strategie della Cooperativa
Borse di studio a favore di studenti Soci e figli di Soci	Annuale	Ogni anno si contribuisce a sostenere economicamente lo studio dei giovani della valle con un apposito bando comunicato ai Soci

Interventi sul territorio	Attivo	Sostegni economici a favore di enti e associazioni per la promozione di eventi e iniziative sul territorio (Bando CEIS - CRAGR)
Allargamento base Sociale	Attivo	Dall'Assemblea del 30 Aprile 2015, i criteri di ammissione a Socio sono stati rivisti per favorire l'entrata di nuovi Soci in base al principio cooperativo della "porta aperta"
Comunicazione Sociale	Attivo	Miglioramento ed attivazione di nuovi canali per la comunicazione Sociale (bolletta mail, sollecito bonario, avvisi attraverso sms per interruzioni programmate e altre comunicazioni di interesse)
Varie:		
Convegno Cooperative Elettriche Storiche dell'Arco Alpino	Attivo	Partecipazione periodica (due volte all'anno) ai convegni promossi dal Coordinamento delle Cooperative Elettriche Storiche dell'Arco Alpino
Sito aziendale	Attivo	Miglioramento del sito aziendale al fine di agevolare i rapporti tra i Soci/utenti e la Società
Bolletta Mail	Attivo	Promozione spedizione a mezzo mail delle fatture e documenti aziendali; gli interessati possono fornire il proprio indirizzo mail allo sportello del Consorzio
Progetto "Acqua Calda"	Concluso	Sostituzione boiler elettrici con scaldacqua a pompa di calore
Progetto IT	Attivo	Miglioramento continuo dell'infrastruttura informatica interna e degli impianti di produzione elettrica di proprietà
Progetto Fibra Ottica	In corso	Collaborazione con Open Fiber per la realizzazione dell'infrastruttura in fibra ottica a servizio di tutta la popolazione delle Giudicarie Esteriori, con la disponibilità di parte dei nostri cavidotti

Attraverso questo approccio, il Consorzio non si limita a distribuire energia, ma coltiva una cultura dell'efficienza e del risparmio per uno sviluppo realmente sostenibile.

Rinnovo concessioni idroelettriche

Il Consorzio prosegue con determinazione nel complesso iter di rinnovo delle concessioni idroelettriche, un fronte strategico condizionato dall'evoluzione delle normative provinciali sull'utilizzo delle acque pubbliche e dai rigorosi standard di sicurezza richiesti. Dopo una fase di stallo, il percorso autorizzativo si è finalmente sbloccato, consentendo di pianificare l'ammodernamento strutturale delle opere di adduzione.

Il 2026 potrebbe segnare l'avvio ufficiale dei lavori, un intervento di rifacimento e messa in sicurezza delle condotte che si svilupperà su un orizzonte triennale. Questo progetto non rappresenta solo un atto di manutenzione straordinaria, ma una preziosa opportunità per efficientare l'intero complesso impiantistico, ottimizzando la resa energetica nel pieno rispetto dell'equilibrio ambientale e del Piano Provinciale.

L'investimento complessivo, stimato in circa 3,0 milioni di euro, beneficerà della solida e oculata gestione finanziaria che ha storicamente contraddistinto la Cooperativa. Grazie alle riserve accantonate e a una pianificazione economica lungimirante, l'impatto dell'opera risulterà pienamente sostenibile: l'intervento verrà completato senza gravare sui bilanci futuri e, soprattutto, senza generare rincari nelle bollette dei Soci, garantendo così la continuità di un servizio competitivo e sicuro per il territorio.



I risultati economici

Capitolo 2

2.1 Principali risultati economici

L'esercizio 2025 registra un valore della produzione di 11,25 milioni di euro, un dato condizionato positivamente dall'erogazione straordinaria da parte di CSEA della componente di tariffa parametrica relativa a sei annualità pregresse. Al netto di tale sopravvenienza, i margini operativi confermano la costante solidità gestionale del Consorzio, in linea con gli ottimi risultati degli anni precedenti. L'EBITDA e l'EBIT riflettono dunque un equilibrio economico strutturale capace di assorbire l'incremento dei costi di produzione mantenendo elevata la generazione di valore aggiunto.

Conto economico:	2025	2024	2023
Vendite e prestazioni	9.759.256	5.342.720	6.016.364
Variazione dei lavori in corso su ordinazione	0	-59.762	32.120
Incremento Immobilizzazioni	758.564	614.460	665.072
Altro	732.494	830.546	1.651.063
Valore della produzione	11.250.314	6.727.964	8.364.619

Conto economico:	2025	2024	2023
Costi della produzione	5.695.192	4.895.751	5.753.246

Conto economico riclassificato:	2025	2024	2023
Primo margine	7.556.748	3.731.904	4.367.034
Margine operativo lordo (EBITDA)	6.321.296	2.535.428	3.261.187
Margine operativo netto (EBIT)	5.555.122	1.832.213	2.611.373

2.2 Valore aggiunto

Il **Valore Aggiunto** rappresenta l'incremento di valore generato dalla produzione di beni e servizi attraverso i fattori produttivi aziendali. La **Ricchezza Distribuita** evidenzia come tale valore (inclusi i contributi in conto esercizio) venga ripartito tra i diversi stakeholder coinvolti nell'attività Sociale.

Per riflettere la reale natura mutualistica della Cooperativa, il calcolo integra voci non presenti nel puro conto economico: il valore calcolato delle agevolazioni in bolletta (oltre 1 milione di euro nel 2025) e il ristorno dell'esercizio precedente deliberato in sede di riparto dell'utile. Questa riclassificazione permette di quantificare i benefici diretti per la base Sociale, che nell'ultimo esercizio hanno raggiunto i 2,15 milioni di euro.

Creazione del VALORE AGGIUNTO:	Esercizio 2025	Esercizio 2024	Esercizio 2023
Margine operativo lordo (EBITDA)	6.321.296	2.535.428	3.261.187
Contributi in conto esercizio contabilizzati nel valore della produzione	-667.736	-663.618	-605.293
Agevolazioni teoriche in bolletta rispetto alla vendita a prezzi di mercato	1.024.051	923.824	1.146.317
Ristorno contabilizzato in C.E. in diminuzione dei ricavi	0	0	0
Ristorno dell'esercizio precedente generato in sede di riparto dell'utile	1.088.986	1.240.859	1.303.681
Valore aggiunto generato lordo	7.766.597	4.036.493	5.105.892
Ammortamenti e accantonamenti	-766.174	-703.215	-649.814
Gestione finanziaria	677.963	707.177	404.354
Valore aggiunto generato globale netto	7.678.386	4.040.455	4.860.432

Le Risorse di gestione, pari a 766.174 euro nel 2025, costituiscono l'autofinanziamento generato internamente tramite ammortamenti e accantonamenti. Tale flusso garantisce la solidità finanziaria necessaria per sostenere gli investimenti e lo sviluppo della Società senza ricorrere esclusivamente a capitali di terzi.

Distribuzione della RICCHEZZA:	Esercizio 2025	Esercizio 2024	Esercizio 2023
Remunerazione del personale	974.512	940.529	872.546
Remunerazione degli amministratori	86.250	75.679	59.215
Oneri sociali personale e amministratori	291.991	283.676	260.567
Ricchezza riconosciuta ai Soci	2.148.587	2.193.912	2.478.825
Agevolazioni teoriche in bolletta rispetto alla vendita a prezzi di mercato	1.024.051	923.824	1.146.317
Ristorno dell'esercizio precedente generato in sede di riparto dell'utile	1.088.986	1.240.859	1.303.681
Altre voci previste da normativa	18.674	18.435	18.090
Omaggi assemblee	16.876	10.794	10.737
Remunerazione del capitale	-677.963	-707.177	-404.354
Proventi (-) e oneri (+) finanziari	-677.963	-707.177	-404.354
Distribuzione risorse verso la Comunità locale	67.438	37.300	49.997
Distribuzione risorse agli Enti pubblici	1.050.658	577.649	784.064
Tributi e imposte	870.632	440.556	567.217
Oneri sistema elettrico	180.026	137.093	216.847
Remunerazione della Società	4.404.649	1.302.505	1.364.865
Ricchezza distribuita	8.346.122	4.704.073	5.465.725
di cui contributi in conto esercizio	667.736	663.618	605.293

Infine va fatto notare che l'analisi del valore aggiunto e della ricchezza distribuita conferma l'orientamento al Socio: nonostante le componenti straordinarie che hanno aumentato la remunerazione della Società, la ricchezza riconosciuta ai Soci rimane un pilastro fondamentale del bilancio Sociale.

2.3 Investimenti

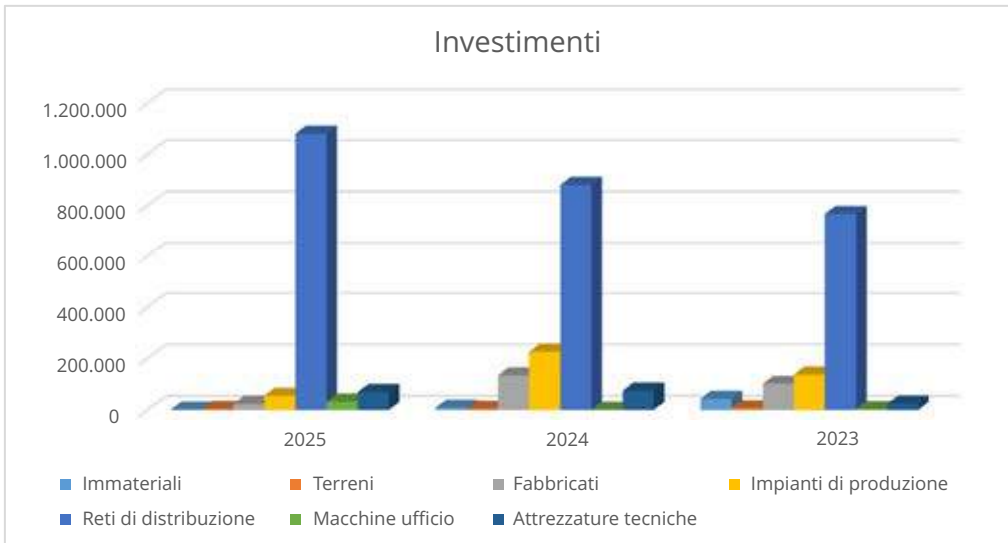
Gli investimenti realizzati nell'ultimo triennio, per un valore complessivo superiore ai 3,6 milioni di euro, confermano la determinazione della Società nel potenziare costantemente i propri asset e le dotazioni tecnologiche. L'obiettivo centrale resta quello di offrire un servizio efficiente e innovativo, all'altezza delle aspettative dei nostri Soci.

In questo periodo, nonostante la complessità burocratica legata ai rinnovi delle concessioni idroelettriche, abbiamo scelto di accelerare gli interventi di manutenzione straordinaria. La priorità assoluta è stata rivolta alle reti di distribuzione, che nel 2025 hanno assorbito oltre 1 milione di euro, segnando un trend di crescita costante rispetto agli anni precedenti. Tale impegno è finalizzato alla creazione di tre distinti punti di connessione con la rete nazionale, intervento che aumenterà drasticamente la resilienza del sistema locale, garantendo continuità del servizio anche in caso di guasti sulla rete esterna, oltre a potenziare la capacità di connessione di impianti di generazione FER, fondamentali per la transizione energetica del nostro territorio.

Parallelamente, prosegue l'evoluzione del sistema di telecontrollo e rilevamento guasti, supportata da significativi investimenti in attrezzature tecniche e macchine d'ufficio (oltre 100.000 € nell'ultimo esercizio). Questa tecnologia consente un monitoraggio in tempo reale dalla centrale, permettendo interventi rapidi e precisi. Insieme alla nuova architettura di connessione, il telecontrollo rappresenta il cuore tecnologico di una rete sicura, moderna e pronta alle sfide della transizione energetica.

Di seguito si riporta il dettaglio degli investimenti suddivisi per tipologia, che evidenzia la solidità dello sforzo economico sostenuto dalla Cooperativa:

	2025	2024	2023
Immateriali	1.500	8.700	43.200
Terreni	4.120	4.914	6.789
Fabbricati	23.725	134.285	101.653
Impianti di produzione	55.088	226.767	137.481
Reti di distribuzione	1.081.100	880.571	767.139
Macchine ufficio	32.168	1.018	3.436
Attrezzature tecniche	69.639	74.744	24.076
Totale investimenti	1.267.340	1.330.999	1.083.774



2.4 Utile

Utile al netto delle imposte e indici di redditività:

RISULTATO DI ESERCIZIO	2023	2024	2025
Utile	5.689.843	2.427.848	2.802.900

INDICI DI REDDITIVITÀ	2025	2024	2023
Redditività capitale investito (ROA) <i>risultato operativo lordo / patrim. netto</i>	20,31%	9,55%	12,88%
Redditività mezzi propri (ROE) <i>risultato operativo netto / vendite</i>	56,92%	34,29%	43,40%
Redditività gestione caratteristica (ROI) <i>utile netto / patrimonio netto</i>	18,28%	9,15%	11,07%
Redditività delle vendite (ROS) <i>risultato operativo netto / capitale investito</i>	16,07%	6,10%	9,06%

Gli indici di redditività dell'ultimo triennio confermano la straordinaria solidità economica e l'efficienza operativa della Cooperativa. Il 2025, in particolare, mostra valori in forte crescita rispetto al biennio precedente: il ROE (Redditività dei mezzi propri) raggiunge il 56,92%, mentre il ROA (Redditività del capitale investito) si attesta al 20,31%, raddoppiando le performance del 2024.

È fondamentale tuttavia leggere questi dati alla luce della componente straordinaria già citata: l'erogazione dei conguagli tariffari CSEA ha inciso in modo significativo sui margini netti e operativi dell'ultimo esercizio. Al netto di tale sopravvenienza, il ROI (18,28%) e il ROS (16,07%) dimostrano comunque che la

gestione caratteristica del Consorzio mantiene un'elevata capacità di trasformare il fatturato in reddito, garantendo una redditività delle vendite ampiamente superiore alla media di settore.

Questi indicatori non rappresentano solo un traguardo contabile, ma sono la garanzia finanziaria che permette alla Cooperativa di sostenere l'importante piano di investimenti sulle reti e la transizione verso nuove fonti energetiche, mantenendo al contempo tariffe competitive per la base Sociale.



Impegno per l'ambiente e il territorio

Capitolo 3

3.1 Profilo operativo e assetto industriale

Il Consorzio Elettrico Industriale di Stenico (CEIS) presidia l'intera filiera energetica locale, garantendo ai Soci un presidio diretto su asset strategici. L'operatività si articola nelle seguenti fasi:

- **Produzione:** Generazione da fonti rinnovabili idroelettriche e fotovoltaiche.
- **Distribuzione:** Gestione delle infrastrutture di rete in Media e Bassa Tensione.
- **Misura e Vendita:** Gestione dei flussi energetici e commercializzazione rivolta alla base Sociale e a clienti terzi.

A completamento della propria mission territoriale, il Consorzio garantisce servizi di pubblica utilità per le amministrazioni comunali, fornendo alla bisogna consulenza tecnica e amministrativa.

3.2 Strategie di Sostenibilità e progetti Green

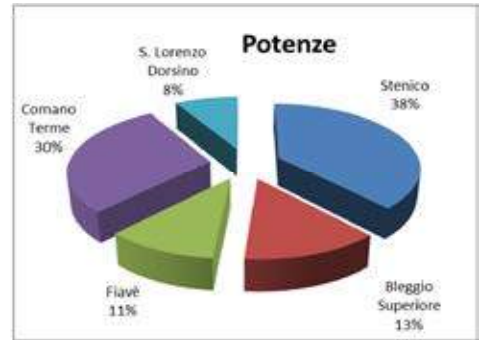
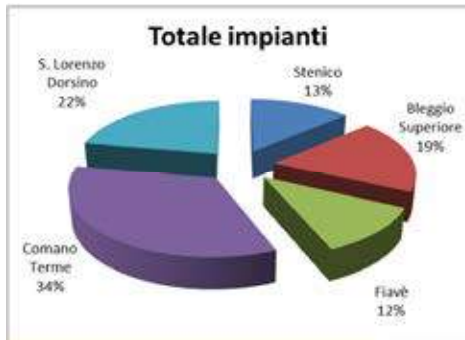
Il CEIS si impegna quotidianamente per garantire una rete elettrica moderna, efficiente e pronta a rispondere alle sfide del futuro. Il nostro lavoro non è solo tecnico, ma è un investimento diretto sulla qualità della vita della nostra comunità.

- **Una Rete più Efficiente e Vicina:** Lavoriamo costantemente per ridurre le dispersioni energetiche e potenziare le infrastrutture. Questo ci permette di accogliere la nuova energia prodotta dai Soci e da utenti terzi allacciati alla nostra rete, trasformando la rete in un ecosistema capace di sostenere l'autoconsumo.
- **La scelta del CEIS come "sito pilota"** per due progetti di ricerca europei dimostra l'eccellenza del nostro modello cooperativo. Stiamo sperimentando oggi le tecnologie di domani, come le batterie di accumulo su larga scala, per garantire che l'energia prodotta localmente resti a disposizione del territorio, aumentando la stabilità del servizio e riducendo gli sprechi e gli acquisti a mercato.
- **Protagonisti della Transizione:** Grazie a questi investimenti, trasformiamo l'innovazione in un vantaggio concreto per Soci e utenti, promuovendo un modello energetico più resiliente, green e indipendente.

3.3 Impianti di Produzione nelle Giudicarie Esteriori

Impianti attivi al 31 dicembre 2025 e potenze installate suddivisi per comune:

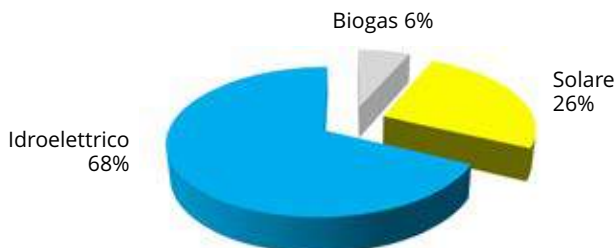
Comune	Totale impianti	Idro elettrico	Foto voltaico	Biogas	Potenza Nominale kW
Stenico	128	1	127		6.089,69
Bleggio Superiore	177		176		2.113,52
Fiavé	110		110		1.704,47
Comano Terme	323	1	321	1	4.702,55
S. Lorenzo Dorsino	210	2	208		1.341,95
Totale	948	4	942	2	15.952,18



Impianti, potenze installate e MWh prodotti suddivisi per fonte energetica al 31/12/2025:

Fonte	N.	Potenza Nominale kW	Produzione MWh	%
Biogas	2	350,00	1.923,91	6,6%
Solare	942	11.469,58	7.495,35	25,6%
Idroelettrico	4	4.132,60	19.875,57	67,8%
Totale	948	15.952,18	29.294,84	100,0%

Energia prodotta su rete Ceis (MWh)



3.4 Analisi della Produzione Idroelettrica e Fotovoltaica

Il CEIS produce energia utilizzando esclusivamente il sole e l'acqua delle Giudicarie Esteriori, garantendo alla comunità una risorsa a zero emissioni. La nostra produzione idroelettrica è di tipo "ad acqua fluente": questo significa che seguiamo il ritmo naturale dei nostri torrenti, senza l'ausilio di grandi bacini di accumulo artificiali.

È un modello che garantisce il massimo rispetto dell'equilibrio ecologico e del paesaggio locale, ma che ci rende intrinsecamente legati all'andamento delle stagioni e alle variabili meteorologiche.

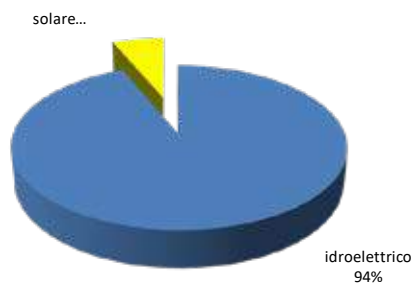
- *Resilienza di fronte alla crisi:* La gestione del CEIS ha dimostrato la sua forza proprio nei momenti critici. Durante la siccità estrema del 2022 - la peggiore degli ultimi 40 anni - la drastica riduzione della portata d'acqua ci ha imposto di acquistare energia sul mercato a prezzi record. Nonostante ciò, grazie a una gestione finanziaria prudente e strategica, siamo riusciti a tutelare i Soci, mantenendo i benefici e assorbendo l'urto dei costi esterni.
- *Autonomia e Sicurezza:* Con il ritorno a una produzione regolare nel triennio 2023-2025, il valore del nostro modello è tornato a risplendere: nel 2024, l'energia autoprodotta ha quasi coperto l'intero fabbisogno dei nostri Soci.

Questa alternanza ci ricorda quanto sia preziosa la nostra indipendenza energetica e quanto sia vitale l'impegno del Consorzio nel gestire con competenza una risorsa tanto preziosa quanto variabile.

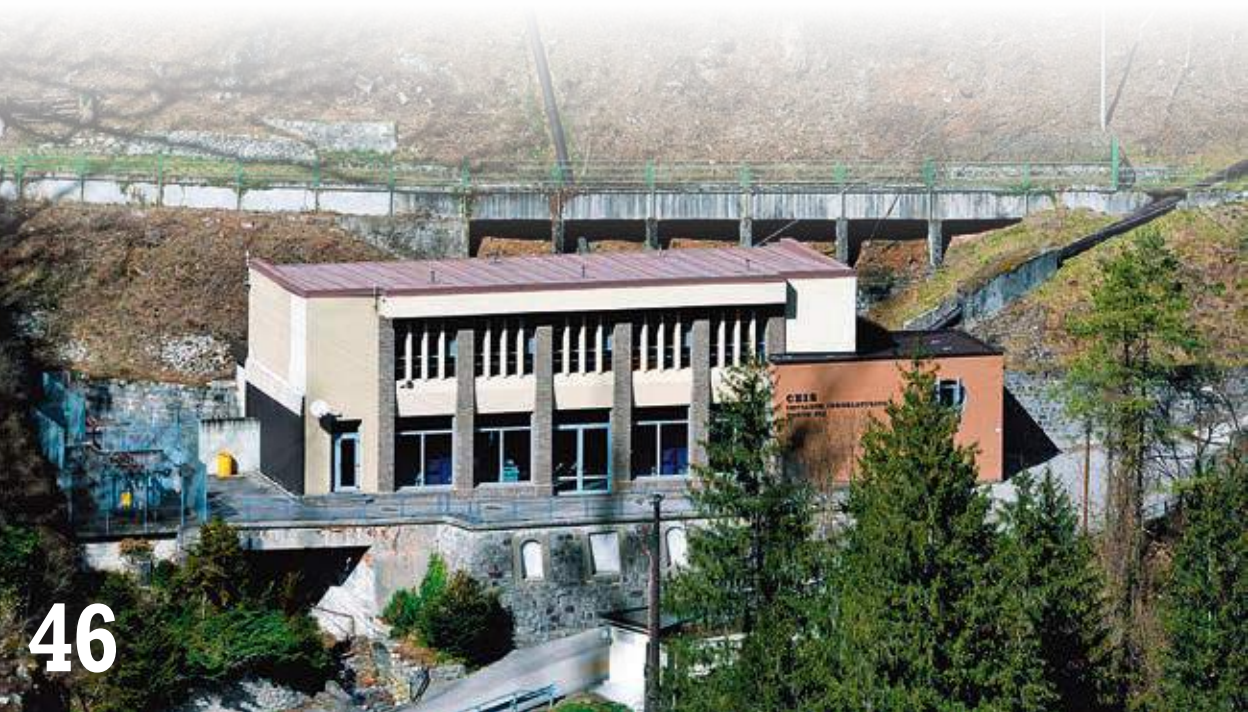
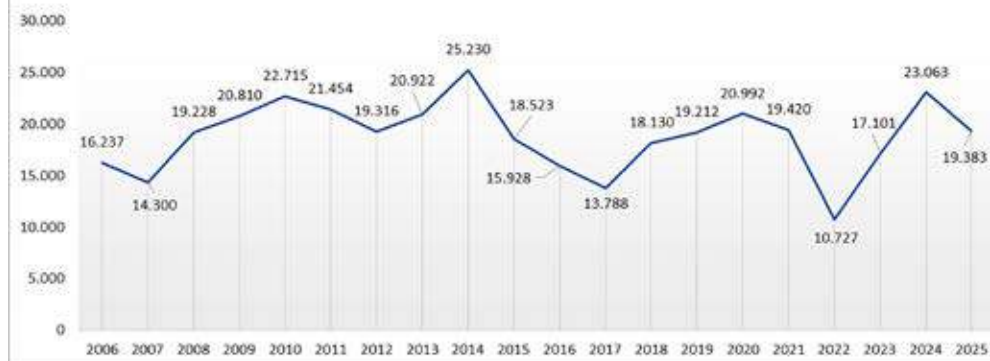
	Potenza installata (kW)	Produzione (MWh)		
		2025	2024	2023
Centrale idroelettrica di P. Pià	4.000,00	18.941,631	22.619,484	16.696,296
Centrale idroelettrica di Cillà	68,44	462,099	484,146	331,174
Totale impianti idroelettrici	4.068,44	19.403,730	23.103,630	17.027,470

Impianti fotovoltaici:				
- centrale Sol de Ise	636,72	904,394	866,159	940,746
- caseificio di Fiavé	48,00	46,935	40,567	47,802
- S. Giuliano a Sesto	199,58	141,646	163,679	203,150
- magazzino di Dasindo	148,52	154,847	143,118	160,721
- sede di P. Arche (2 imp. FV)	24,00	12,853	12,550	13,803
- magazzino di Dasindo	9,12	3,922	3,178	-
Totale impianti fotovoltaici	1.065,94	1.260,675	1.229,251	1.366,222
Totale	5.134,38	20.664,405	24.332,881	18.393,692

Produzione per fonte - Anno 2025



Produzioni Centrale Ponte Pià (MWh) - ultimi 20 anni



3.5 Impatto Ambientale e Benefici

Fonte	Numero Impianti	Potenza installata (kW)	Produzione (MWh)		
			2025	2024	2023
Solare	934	10.404	6.230,752	5.578,515	5.905,530
Biogas	2	350	1.923,913	1.919,988	1.942,450
Idroelettrico	2	64	471,844	473,389	437,965
Totale	938	10.817,80	8.626,509	7.971,892	8.285,945
Autoconsumi			2.197,736	1.938,294	1.735,999

Ogni chilowattora prodotto e consumato direttamente sul nostro territorio rappresenta un passo concreto verso l'indipendenza energetica. Quando un Socio autoproduce la propria energia, non sta solo riducendo i prelievi dalla rete esterna nazionale (SET Distribuzione), ma sta attivamente rafforzando la resilienza delle nostre valli.

Per il CEIS, l'autonomia non è solo un obiettivo economico, ma il cuore della nostra responsabilità ambientale. Scegliere l'energia locale significa proteggere l'aria che respiriamo e il paesaggio che ci ospita. Ogni kWh generato dalle nostre risorse rinnovabili agisce come un motore di cambiamento, contribuendo a:

- Preservare le Risorse Naturali: Riduciamo drasticamente il consumo di combustibili fossili (TEP - Tonnellate Equivalenti di Petrolio), sostituendoli con la forza pulita di acqua e sole.
- Combattere il Cambiamento Climatico: Abbattiamo le emissioni di CO₂, offrendo un contributo territoriale alla sfida globale contro il surriscaldamento del pianeta.
- Aria più Pulita per la Comunità: Eliminiamo alla radice l'immissione di gas nocivi e polveri sottili (particolati), garantendo un ambiente più sano per le generazioni presenti e future.

Insieme ai nostri Soci, trasformiamo il territorio in un modello di sostenibilità dove l'energia nasce, cresce e resta al servizio della comunità.

Totale	2025	2024	2023
TEP/anno	5.976	6.490	5.393
Co ₂ tonn.	12.213	14.447	12.611

In tabella vengono evidenziati:

- Il consumo evitato di TEP (tonnellate equivalenti di petrolio)
- Le mancate emissioni di tonnellate di CO₂ (anidride carbonica)
- Le mancate emissioni di altri gas nocivi e particolati.

3.6 La rete di distribuzione dell'energia elettrica

La rete di distribuzione di media e bassa tensione si estende nel territorio dei cinque Comuni delle Giudicarie Esteriori ed è costituita dall'insieme degli impianti che uniscono fisicamente i punti di immissione dell'energia elettrica con quelli di prelievo.

In altre parole la rete di distribuzione permette di trasportare l'energia elettrica dagli impianti di produzione alle unità di consumo connesse alla stessa, che sono le nostre case e le attività produttive.

Caratteristiche della rete di distribuzione del CEIS (evoluzione dall'anno 2023):

Caratteristiche della rete di distribuzione		2025	2024	2023
Linee di Media Tensione (20 kV):				
- in cavo aereo	km	13,85	14,23	14,23
- in cavo interrato	km	54,42	53,24	52,49
Totale	km	68,27	67,47	66,71
Linee di bassa tensione (400 V):				
- in cavo aereo	km	14,13	15,29	16,31
- in cavo interrato	km	278,16	275,59	273,11
Totale	km	292,29	290,88	289,43
Cabine secondarie Media/bassa tensione:	n.	81	81	80
Perdite di linea e trasformazione:	MWh	1.304	1.260	1.228
Interconnessione con rete SET:				
- punti di interconnessione MT	n.	2	2	2
- potenza massima prelevata	kW	4.288	4.216	3.600
- potenza massima immessa	kW	7.112	7.160	7.892
Punti di immissione:				
- connessi alla rete MT		5	6	6
- connessi alla rete bt		943	877	811
Totale	n.	948	883	817
Potenza installata nei punti di immissione:	kW	15.952	14.834	14.436
Punti di prelievo:				
- connessi alla rete MT		9	9	7
- connessi alla rete bt		6.552	6.545	6.499
Totale	n.	6.561	6.554	6.506
Potenza impegnata nei punti di prelievo:	kW	30.743	30.421	29.956

L'aumento dei punti di immissione e la contestuale riduzione delle perdite di rete testimoniano lo sforzo del Consorzio nel modernizzare l'infrastruttura, rendendola idonea a gestire una generazione sempre più distribuita e rinnovabile. La Società pone molta attenzione alla scelta dei materiali utilizzati per la costruzione e la manutenzione di linee e cabine di trasformazione, che sono costruite secondo quanto previsto dalle norme in vigore in materia di sicurezza. Sono dotate di trasformatori a basse perdite che utilizzano olio minerale esente da PCB e di una vasca per il contenimento e recupero di eventuali fuoriuscite.

In occasione di rifacimenti o nuove costruzioni di linee elettriche vengono privilegiate le attività che prevedono l'interramento degli elettrodotti in modo da migliorare l'aspetto ambientale e rendere invulnerabili gli impianti agli eventi meteorologici (caduta piante, nevicate ecc..).

Nel corso del triennio 2023/2025 è stata portata a termine una consistente attività di ammodernamento dell'infrastruttura di telegestione degli impianti di trasformazione MT/BT, interventi che contribuiscono ad una gestione più efficiente e puntuale della rete di distribuzione elettrica. Dal 2020 sono proseguiti interventi di interrimento delle linee aeree MT Villa Banale-Premione-Sclemo, Cornelle-Fusine-Cavrasto, Fiavè cimitero- Torbiera, Favrio e Passo Ballino.

Si riportano di seguito i dati relativi alla Qualità del Servizio Elettrico:

		2025	2024	2023
Interruzioni senza preavviso per cliente BT (*)	minuti	1,63	11,45	69,21

Numero medio interruzioni senza preavviso per cliente BT

- Lunghe	n.	0,402	0,402	3,184
- Brevi	n.	-	0,644	1,244
- Transitorie	n.	0,590	2,065	0,361

Interruzioni programmate per cliente BT

- Lunghe	minuti	21,17	16,88	36,86
- Numero medio	n.	0,64	3,11	0,47

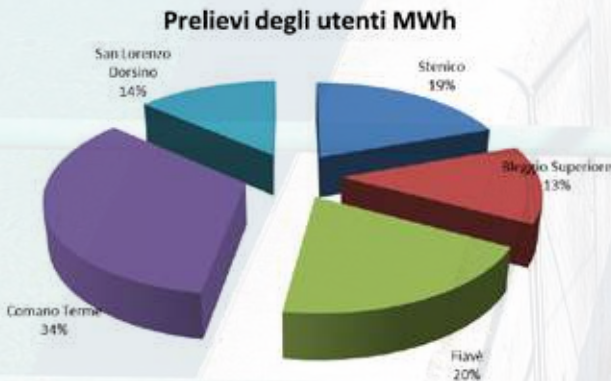
(*) relative alla sola tipologia "altre cause" (attribuibili a Ceis)

Si denota un deciso miglioramento per quanto riguarda sia le interruzioni accidentali, sia degli interventi programmati in termini di durata. Il numero medio in leggero aumento è legato principalmente ad attività di adeguamento degli impianti di distribuzione MT/BT.

3.7 Distribuzione dei clienti

Per quanto riguarda la distribuzione territoriale, gli utenti/Soci sono così suddivisi

Comune	Punti di Prelievo	Potenze impegnate kW	Energia distribuita MWh
Stenico	1.000	4.849	5.191
Bleggio Superiore	1.250	5.365	3.564
Fiavé	772	4.092	5.202
Comano Terme	2.260	11.054	9.031
S. Lorenzo Dorsino	1.280	5.383	3.617
Totale	6.561	30.743	26.604



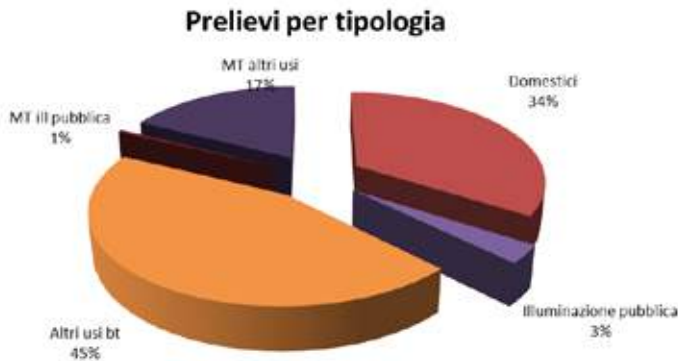
L'ambiente



Suddivisione per tipologia di clienti per punti di prelievo, potenze e prelievi effettuati relativi all'anno 2025:

Prelievi MWh	Soci	Tutela	Liberi	Totale
Domestici	8.305,105	305,484	473,181	9.083,770
Illuminazione pubblica	846,224	-	2,033	848,257
Altri usi bt	10.194,916	-	1.734,664	11.929,580
MT ill pubblica	-	-	126,246	126,246
MT altri usi	2.879,895	-	1.736,275	4.616,170
Totale	22.226,140	305,484	4.072,399	26.604,023
Prevalenza	83,54%	1,15%	15,31%	100,00%

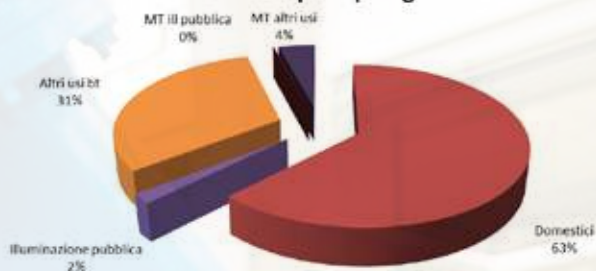
Anno 2022	21.729,714	1.127,738	2.895,275	25.752,727
Variazione	2,28%	-72,91%	40,66%	3,31%



Potenze kW	Soci	Tutela	Liberi	Totale
Domestici	15.683	1.250	2.292	19.225
Illuminazione pubblica	575	-	10	585
Altri usi bt	8.375	-	1.246	9.621
MT ill pubblica	-	-	35	35
MT altri usi	790	-	486	1.277
Totale	25.424	1.250	4.069	30.743
Prevalenza	82,70%	4,07%	13,23%	100,00%

Anno 2022	23.008	4.711	1.638	29.357
Variazione	10,50%	-73,46%	148,42%	4,72%

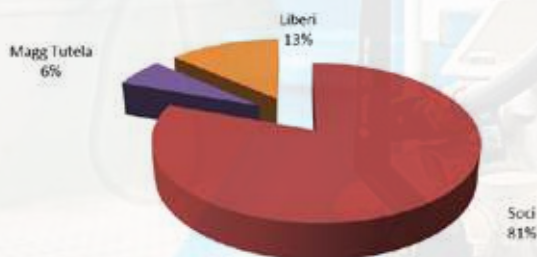
Potenze per tipologia



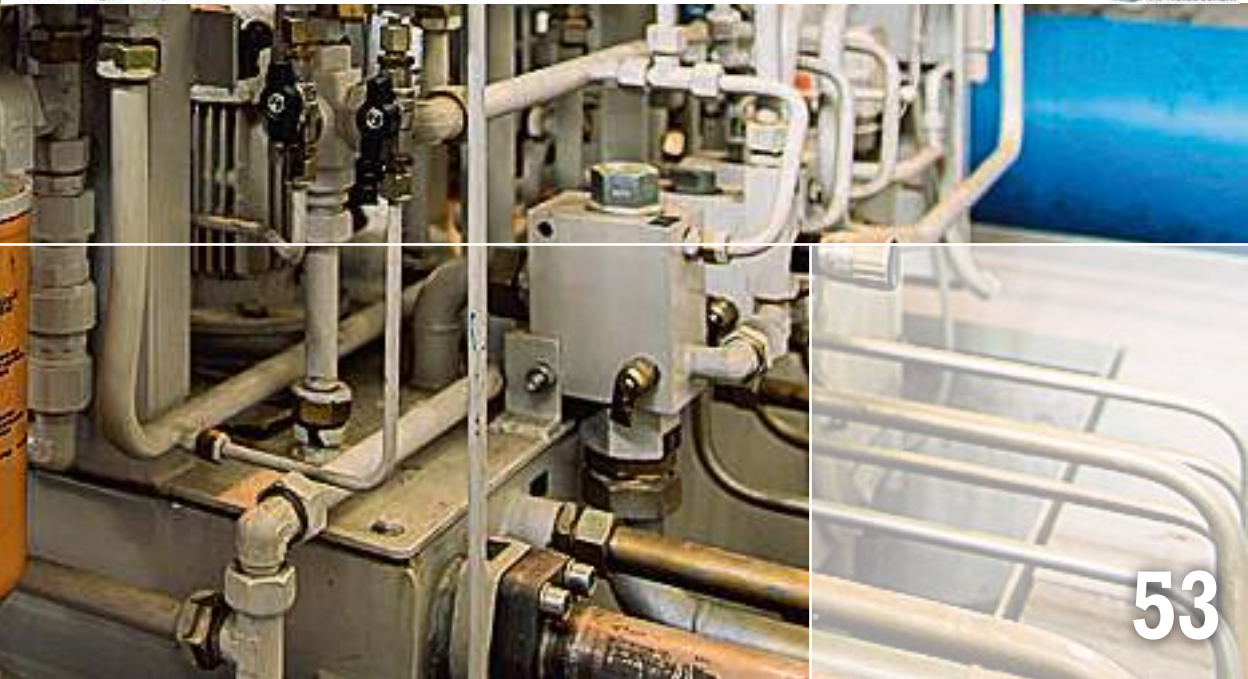
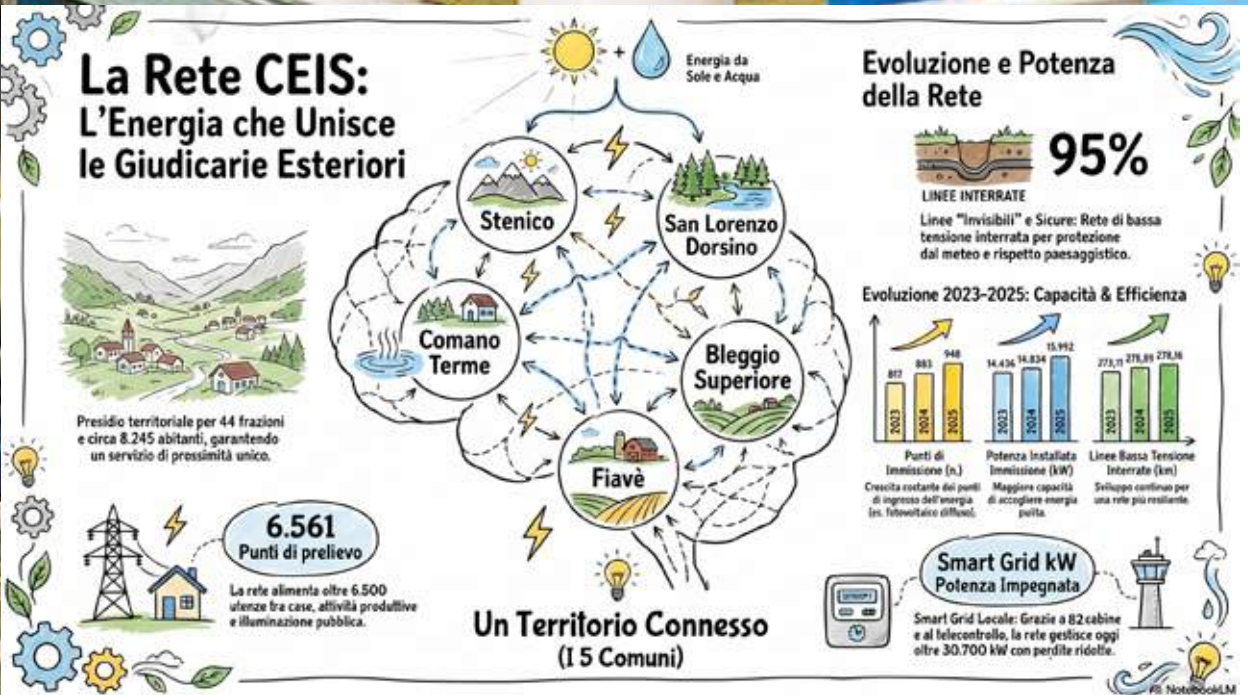
Utenze n°	Soci	Tutela	Liberi	Totale
Domestici	4.360	398	705	5.464
Illuminazione pubblica	71	-	1	72
Altri usi bt	847	-	170	1.017
MT ill pubblica	-	-	1	1
MT altri usi	3	-	5	8
Totale	5.281	398	882	6.561
Prevalenza	80,49%	6,07%	13,44%	100,00%

Anno 2022	4.762	1.478	201	6.441
Variazione	10,91%	-73,07%	339,16%	1,87%

Utenze per mercato MWh



3.8 La rete Ceis

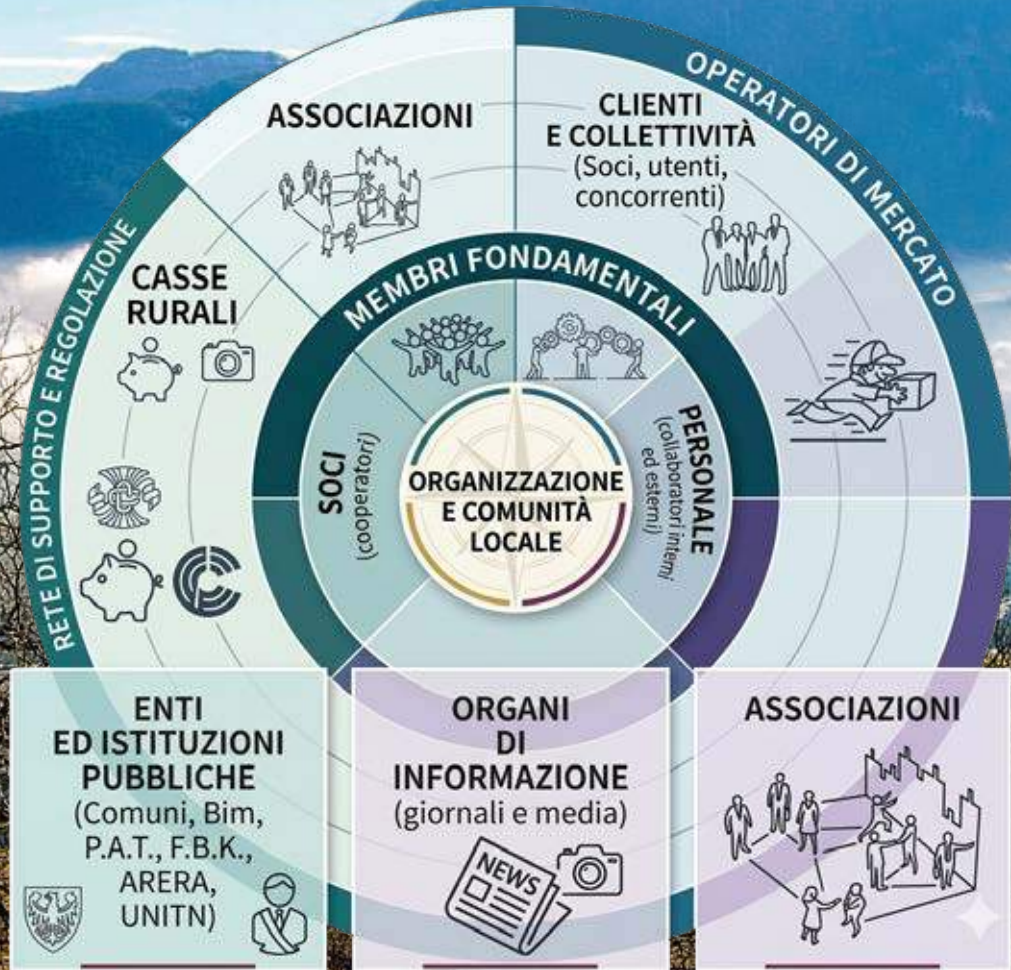


Rapporti con la comunità

Capitolo 4

Foto: Patrizia Celli - As. Image

4.1 Stakeholder



4.2 Comunicazione

La Società attribuisce un valore fondamentale alla prossimità e alla qualità della relazione con la propria base Sociale, garantendo standard di servizio elevati e canali di contatto diversificati:

- **Accessibilità fisica e telefonica:** gli uffici sono aperti al pubblico per **25 ore settimanali**, con tempi medi di attesa allo sportello estremamente contenuti (inferiori ai **5 minuti**). Il supporto telefonico dedicato all'Ufficio Clienti (**0465 763201**) è operativo per **35 ore settimanali**.
- **Pronto Intervento:** è garantito un presidio tecnico h24 per le emergenze attraverso il numero verde gratuito **800 96 98 88**.
- **Canali Digitali:** la comunicazione è supportata dal portale web (**www.ceis-stenico.it**), dalla posta elettronica ordinaria e certificata (**info@ceis-stenico.it**; **info@pec.ceis-stenico.it**) e dai servizi di messaggistica istantanea (SMS) per avvisi urgenti, come le interruzioni programmate.

Un pilastro della nostra strategia di sostenibilità è il servizio **BOLLETTA.MAIL**. Questa soluzione non solo accelera il recapito e facilita l'archiviazione digitale per l'utente, ma riduce drasticamente l'impatto ambientale legato al consumo di carta. La validità di questa scelta è confermata dai dati: nel **2025** la diffusione della fatturazione elettronica ha superato il **45%**, mentre oltre l'**80%** dei Soci ha adottato la domiciliazione bancaria.

A tal proposito, si ricorda che l'attivazione congiunta della bolletta web e dell'addebito automatico (SDD) dà diritto allo sconto annuale stabilito dall'ARERA (**6 €** per usi domestici; **6,60 €** per altri usi). Le informative obbligatorie e le comunicazioni istituzionali dell'Autorità continuano a essere trasmesse regolarmente in allegato ai documenti di fatturazione, garantendo massima trasparenza e completezza informativa.

4.3 Oltre l'Energia: premiare il Futuro della Comunità

Da sempre attento ai bisogni e alle aspettative della Comunità, e in pieno rispetto del proprio Statuto, il Consorzio Elettrico Industriale di Stenico sostiene con convinzione il percorso formativo delle nuove generazioni.

Questo impegno si concretizza ogni anno attraverso l'emissione di un bando dedicato ai Soci e ai loro figli, volto a premiare le eccellenze nello studio e a incentivare il talento dei giovani del territorio. Si tratta di una tradizione ormai consolidata e molto apprezzata che il CEIS porta avanti con continuità, confermando il proprio ruolo di promotore della crescita culturale e Sociale della nostra vallata.



Con il superamento definitivo delle restrizioni che avevano caratterizzato il passato, nel triennio 2023-2025 la Cooperativa ha finalmente potuto riprendere con entusiasmo le cerimonie di premiazione in presenza. Queste serate dedicate agli studenti e alle loro famiglie hanno permesso di restituire al merito la dimensione celebrativa e di incontro che merita, rafforzando il legame tra il Consorzio e le nuove generazioni.

L'esame delle domande presentate in questo periodo ci permette di rivolgere un sincero plauso ai nostri studenti, i quali si dimostrano sempre più impegnati e meritevoli, raggiungendo spesso valutazioni massime che siamo orgogliosi di premiare con il nostro sostegno economico.

Accanto allo studio, il CEIS è rimasto costantemente vicino alle Associazioni di volontariato che operano nei più svariati campi, con una particolare attenzione alle realtà salvavita e a quelle dedicate ai giovani. Contribuendo alla loro educazione e crescita Sociale, la nostra Cooperativa agisce come motore di benessere collettivo. Anche se non è sempre possibile soddisfare ogni singola richiesta, il Consiglio di Amministrazione destina sistematicamente una parte dell'utile della Società a queste iniziative, come illustrato nella tabella seguente:

Erogazioni liberali	2025	2024	2023
Incentivi allo studio	37.950	37.100	38.500
Interventi sul territorio	34.484	300	11.130
Altre erogazioni liberali	212	200	367
Omaggi a Soci partecipanti alle Assemblee	11.668	10.794	10.737
Totale	84.314	48.394	60.734

Oltre al sostegno Sociale, l'appartenenza al Consorzio garantisce ai Soci vantaggi economici diretti legati alla nostra natura di produttori locali. I Soci beneficiano infatti di significativi "sconti" derivanti dal consumo di energia autoprodotta, riconducibili alla riduzione degli oneri generali del sistema elettrico e all'esenzione delle accise per gli usi diversi dal domestico. Questi benefici tecnici, uniti agli investimenti nel volontariato e nello studio, confermano la nostra missione di reinvestire le risorse nel futuro della nostra gente, rimanendo fedeli al principio di essere "Energia dal Territorio per il Territorio". Qui sotto la tabella:

Agevolazioni tariffarie usufruite dai soci in bolletta	2025	2024	2023
Agevolazioni sul prezzo dell'energia ed esonero degli oneri del sistema elettrico (*)	850.931	747.716	976.956
di cui oneri trattenuti a carico Ceis	176.415	116.303	107.719
Esonero imposta erariale per uso non domestico (*)	173.120	176.108	169.361
Erogazione ristorno stanziato l'anno precedente	1.088.986	1.240.859	1.303.681
Totale	2.113.036	2.164.683	2.449.998

(*) nel limite dell'autoproduzione

4.4 Enti ed Istituzioni

Il Consorzio ha consolidato nel tempo un modello di cooperazione basato sulla trasparenza e sul reciproco interesse con gli Enti e le Istituzioni, dai cinque Comuni di riferimento fino ai grandi regolatori del Sistema Elettrico Nazionale (ARE-RA, CSEA, GSE). Tale impegno si traduce in un contributo economico costante e rilevante per il territorio e la collettività.

Nell'ultimo esercizio (2025), i versamenti totali a Istituzioni ed Enti Locali sono stati pari a **1.808.526 €**, una cifra che evidenzia il ruolo del Consorzio come motore fiscale e sociale. Di particolare rilievo sono i **canoni di derivazione e concessione** (oltre 260.000 €), che remunerano l'utilizzo delle risorse naturali locali, e gli **oneri del sistema elettrico nazionale** (circa 826.000 €), che finanziano le politiche energetiche e la stabilità della rete.

L'analisi del triennio mostra una gestione equilibrata degli obblighi fiscali e previdenziali:

- **Sostegno al sistema pubblico:** Le imposte sull'energia e sul valore aggiunto, unitamente ai tributi locali (IMU, IMIS), garantiscono risorse dirette per i servizi al cittadino.
- **Welfare e Lavoro:** Gli oneri Sociali e previdenziali, in costante crescita (293.760 € nel 2025), testimoniano la qualità dell'occupazione generata e la tutela del capitale umano interno.

Attraverso questo flusso finanziario, il CEIS non si limita a erogare energia, ma partecipa attivamente al finanziamento del bene comune, riaffermando il proprio legame indissolubile con il tessuto Sociale ed economico delle Giudicarie Esteriori.

Nella tabella riportiamo le risorse finanziarie che CEIS ha versato:

Versamenti a istituzioni ed enti locali	2025	2024	2023
Canoni derivazioni e concessioni	260.215	255.342	278.185
Imposte sull'energia elettrica	140.265	71.095	209.802
IMU, COSAP, IMIS e altre imposte locali	28.936	29.246	27.142
Imposte sui redditi	8.513	148.679	14.268
Iva	212.991	307.778	392.990
Altre imposte	37.852	43.991	46.169
Oneri del sistema elettrico nazionale	825.994	848.090	444.771
Oneri sociali e previdenziali	293.760	285.349	262.692
Totale	1.808.526	1.989.570	1.676.019

4.5 Fornitori

La strategia di approvvigionamento del Consorzio riflette un solido equilibrio tra l'esigenza di garantire l'efficienza operativa e la volontà di generare un impatto economico positivo sul territorio. Oltre all'energia elettrica di integrazione necessaria per soddisfare il fabbisogno della base Sociale, la Società investe costantemente in materiali, apparecchiature e servizi specialistici per la manutenzione e il potenziamento degli impianti di produzione e della rete di distribuzione.

L'analisi dei dati del triennio evidenzia nel **2025** un volume totale di approvvigionamenti pari a **3.098.167 €**. Di particolare rilievo è la voce dedicata a **materiali e apparecchi (784.914 €)**, funzionale ai progetti di ammodernamento tecnologico della rete, e quella relativa a **servizi e appalti (790.234 € complessivi)**, che sostiene la continuità e la sicurezza del servizio.

In linea con i valori cooperativi, il CEIS privilegia, laddove possibile, la collaborazione con **soggetti e aziende locali**. Questa scelta strategica permette di:

- **Sostenere l'indotto:** trattenere il valore economico all'interno delle Giudicarie Esteriori;
- **Valorizzare le competenze territoriali:** creare sinergie con artigiani e imprese residenti;
- **Garantire rapidità di intervento:** grazie alla vicinanza logistica dei fornitori partner.

Tale approccio trasforma ogni acquisto del Consorzio in un investimento per lo sviluppo della comunità, rafforzando la resilienza economica locale e la qualità del tessuto imprenditoriale di riferimento.

Approvvigionamento	2025	2024	2023
Energia elettrica	1.360.970	920.539	1.488.154
Vettoriamento energia elettrica	162.049	154.863	127.073
Materiali e apparecchi	784.914	555.618	1.093.756
Appalti e manutenzioni	204.592	165.455	166.236
Servizi	585.642	538.693	523.320
Totale	3.098.167	2.335.168	3.398.539

Nell'ottica di garantire la massima trasparenza e pari opportunità a tutti i soggetti in possesso dei requisiti tecnico-professionali, il Consorzio promuove attivamente la collaborazione con le realtà economiche locali. A tal fine, viene costantemente aggiornato un **elenco di liberi professionisti e imprese del territorio**, strutturato per aree di specializzazione, a cui affidare incarichi professionali o lavori in appalto secondo le necessità della Società.

Questa iniziativa mira a creare un ecosistema di fornitori qualificati che con-

dividano i nostri standard di qualità e affidabilità, favorendo una ricaduta economica diretta e meritocratica sulle Giudicarie Esteriori. Invitiamo i professionisti e le imprese interessate a manifestare la propria disponibilità e a presentare il proprio profilo operativo rivolgendosi direttamente ai nostri uffici per l'iscrizione o per ricevere ulteriori informazioni sulle modalità di collaborazione.

4.6 Visita agli impianti

Il Consiglio di Amministrazione, da sempre sensibile alla valenza educativa e culturale delle proprie infrastrutture, promuove attivamente la conoscenza del patrimonio idroelettrico locale. La Società sostiene con convinzione le iniziative promosse dalle **istituzioni scolastiche** e dagli **enti di promozione del territorio**, aprendo le porte dei propri impianti di produzione per visite guidate didattiche e conoscitive.

Per valorizzare appieno queste esperienze, il Consorzio mette a disposizione la **guida esperta del personale tecnico CEIS**, capace di coniugare l'approfondimento tecnologico con la narrazione storica del legame tra energia e territorio. Questa apertura mira a trasformare le centrali in veri e propri presidi di educazione ambientale e asset strategici per il turismo sostenibile, offrendo a studenti, residenti e visitatori l'opportunità di comprendere da vicino il valore dell'energia pulita a "chilometro zero". Nel triennio 2023-2025 sono state dedicate a questa attività ca. 40 ore all'anno.

4.7 Il socio consapevole

4.7.1 - Consigli per un uso consapevole dell'energia elettrica

Il Consorzio Elettrico Industriale di Stenico, coerente con la propria missione di utility territoriale, non si limita alla produzione e distribuzione di energia, ma promuove attivamente una cultura del consumo consapevole. Educare gli utenti a un impiego razionale della risorsa significa trasformare le abitudini quotidiane in gesti di sostenibilità, riducendo gli sprechi e migliorando lo stile di vita della comunità.

A questo proposito, desideriamo condividere alcuni consigli pratici rivolti a Soci e Clienti per ottimizzare l'efficienza energetica domestica:

- **Gestione degli apparecchi:** Disattivare completamente lo standby di TV, computer ed elettrodomestici; anche una piccola spia accesa contribuisce al consumo passivo nell'arco delle 24 ore.
- **Illuminazione intelligente:** Sfruttare al massimo la luce naturale e ricordarsi di spegnere le lampadine uscendo dalle stanze. È preferibile utilizzare lampadari senza plafoniere oscuranti per massimizzare la resa luminosa.

- **Tecnologia LED:** Sostituire le vecchie lampadine a incandescenza o fluorescenti con modelli a LED di classe superiore: garantiscono una durata dieci volte maggiore e un risparmio energetico che può superare l'80%.
- **Acquisti consapevoli:** Al momento dell'acquisto di un nuovo elettrodomestico, consultare attentamente l'etichetta energetica e scegliere modelli commisurati al reale fabbisogno familiare, evitando sovradimensionamenti inutili.
- **Utilizzo del freddo:** Non inserire mai cibi caldi nel frigorifero e limitare la durata dell'apertura dello sportello per evitare che il motore debba lavorare eccessivamente per ripristinare la temperatura.
- **Lavaggi efficienti:** Utilizzare lavatrice e lavastoviglie solo a pieno carico, privilegiando i programmi "Eco" a basse temperature ed evitando, quando possibile, la fase di prelavaggio.
- **Cottura strategica:** Preferire forni ventilati, che distribuiscono il calore in modo più uniforme riducendo i tempi, e spegnere il forno o la piastra qualche minuto prima della fine della cottura per sfruttare il calore residuo.
- **Climatizzazione e calore:** Durante l'inverno, evitare di coprire i radiatori con tende o mobili e, in estate, utilizzare schermature solari (tende o tapparelle) per mantenere freschi gli ambienti senza abusare dei sistemi di condizionamento.
- **Manutenzione costante:** Pulire regolarmente i filtri dei condizionatori e sbrinare il congelatore se lo strato di ghiaccio supera i 5 millimetri; la manutenzione ordinaria è il primo passo per mantenere l'efficienza originaria dell'apparecchio.

Per chi ha scelto di investire nel fotovoltaico, la parola chiave non è più solo "risparmio", ma **autoconsumo**. Produrre energia pulita è il primo passo, ma saperla utilizzare nel momento esatto in cui viene generata è ciò che massimizza il beneficio economico e ambientale.

Ecco i consigli specifici per i possessori di impianti fotovoltaici:

- **Sincronizzazione dei carichi:** Sposta l'utilizzo degli elettrodomestici più energivori (lavatrice, lavastoviglie, asciugatrice) nelle ore centrali della giornata (tra le 10:00 e le 16:00). Programmare i cicli di lavaggio quando l'irraggiamento solare è massimo permette di coprire i consumi direttamente con la propria produzione, riducendo i prelievi dalla rete.
- **Gestione intelligente del calore:** Se possiedi una pompa di calore per il riscaldamento o per l'acqua calda sanitaria, impostala affinché lavori prioritariamente durante le ore diurne. In questo modo, trasformerai l'energia solare in energia termica da accumulare nel bollitore o nella struttura della casa.
- **Monitoraggio costante:** Utilizza le app o i portali di monitoraggio del tuo inverter. Conoscere in tempo reale quanta energia stai producendo e quanta ne stai immettendo in rete ti aiuta a capire quando è il momento ideale per accendere un apparecchio elettrico.

- **E-mobility e ricarica:** Se possiedi un veicolo elettrico o ibrido plug-in, prediligi la ricarica diurna. Molte wall-box moderne possono essere configurate per modulare la ricarica in base all'eccedenza di produzione solare, "inseguendo" il sole per caricare l'auto a costo zero.
- **Sistemi di accumulo (Batterie):** Se il tuo impianto è dotato di batterie, assicurati che siano cariche prima del tramonto. L'energia stoccata durante il giorno ti permetterà di alimentare i consumi serali e notturni (illuminazione, standby, frigorifero), aumentando drasticamente la tua indipendenza energetica.
- **Pulizia e manutenzione:** Un pannello sporco può perdere fino al **10-15%** della sua efficienza. Programma una pulizia periodica, specialmente dopo lunghi periodi di siccità o in presenza di polveri, e verifica annualmente l'integrità dei cablaggi e il corretto funzionamento dell'inverter.
- **Integrazione con la Domotica:** Valuta l'installazione di sistemi *Smart Home* che possano attivare i carichi automaticamente in presenza di surplus energetico, ottimizzando l'autoconsumo anche quando non sei in casa.

Seguendo queste indicazioni, l'impianto fotovoltaico smette di essere un semplice generatore passivo e diventa il motore di un sistema energetico domestico resiliente e all'avanguardia.

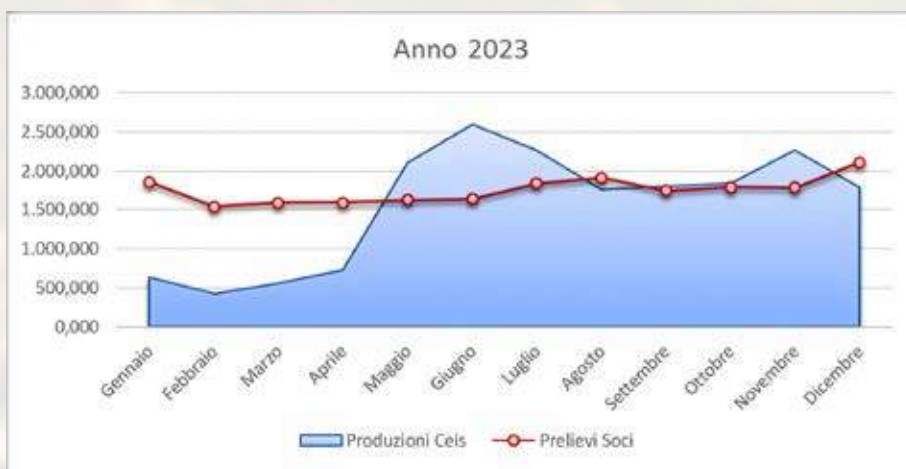
4.7.2 - Produzione ed autoconsumo dell'energia da parte dei Soci

Il valore distintivo della nostra Cooperativa risiede nella capacità di generare energia pulita a vantaggio diretto dei Soci. Tuttavia, la nostra produzione non è lineare, ma segue fedelmente i cicli stagionali e le variabili meteorologiche, tipiche dell'idroelettrico. Quando le condizioni sono favorevoli (elevata idraulicità), raggiungiamo alti livelli di autosufficienza; quando sono avverse (periodi siccitosi o invernali), dobbiamo garantire l'approvvigionamento della Comunità attingendo ai mercati esterni.

È cruciale comprendere la differenza sostanziale: l'energia autoprodotta dai nostri impianti gode di importanti esenzioni sulle componenti tariffarie di sistema (il cosiddetto "beneficio cooperativo"). Al contrario, l'energia acquistata sul mercato è penalizzante due volte: ha un costo base più elevato ed è gravata da oneri di sistema non esentabili, che incrementano l'esborso complessivo del Consorzio a danno della collettività.

I grafici sottostanti mostrano plasticamente questo andamento dinamico per l'ultimo triennio (2023-2025). Le **aree colorate** rappresentano la produzione degli impianti CEIS, mentre la **linea continua** indica il prelievo complessivo dei Soci.

- Laddove la linea dei consumi supera l'area di produzione (deficit), il Consorzio deve acquistare energia a costi elevati e pienamente tassata.
- Quando la produzione supera i consumi (eccedenza), l'energia in surplus viene venduta sul mercato a prezzi che, storicamente, non compensano il Socio quanto il risparmio derivante dal consumo diretto della *propria* energia.



L'analisi dell'ultimo triennio, dopo le note criticità passate, conferma la solidità e la resilienza del nostro modello energetico, seppur con marcate differenze stagionali:

- **Esercizi 2023 e 2025 (Risultati soddisfacenti ma stagionali):** Come evidenziato dai grafici, le produzioni si sono attestate su valori medi positivi, garantendo un buon equilibrio complessivo. Persiste tuttavia un forte contrasto stagionale: a fronte di ampi surplus nei mesi centrali (maggio-agosto), si registrano deficit significativi nei mesi invernali (in particolare gennaio-marzo e novembre-dicembre), dove i prelievi dei Soci superano abbondantemente l'autoproduzione, costringendoci a ricorrere al mercato con i relativi costi aggiuntivi.
- **Esercizio 2024 (L'Anno Record):** È stato un anno straordinario e climaticamente ideale. Come visualizzato, la produzione ha superato nominalmente il consumo totale dei Soci per gran parte dell'anno (da aprile a ottobre). Questo traguardo storico ha ridotto al minimo la dipendenza dai mercati volatili, massimizzando i benefici economici e ambientali e azzerando quasi gli oneri tariffari penalizzanti per lunghi periodi.

Per dare il giusto valore alla stabilità raggiunta in questo triennio, è doveroso rammentare l'estrema criticità del **2022**. Quell'anno, segnato dalla peggiore siccità degli ultimi quarant'anni, ha visto la nostra produzione crollare ai minimi storici. In tale scenario apocalittico, il Consorzio è dovuto intervenire massicciamente sui mercati esterni proprio mentre i prezzi dell'energia toccavano picchi speculativi mai visti prima. Nonostante la mancanza di esenzioni fiscali sull'energia acquistata, la gestione strategica e le riserve accumulate dal CEIS hanno permesso di attutire lo shock tariffario per i Soci, preservando la Comunità da rincari insostenibili che hanno invece travolto i consumatori esposti al mercato libero.

4.7.3 - L'utilizzo consapevole dell'energia prodotta dal Consorzio

Essere parte di una Cooperativa Elettrica Storica offre un vantaggio unico: l'energia che produciamo insieme ha un costo estremamente competitivo, poiché la nostra natura giuridica ci permette di beneficiare dell'esenzione da alcune componenti di sistema che pesano sulle bollette del mercato libero.

Tuttavia, questo beneficio è strettamente legato alla nostra capacità di produrre l'energia che consumiamo. Quando la domanda dei Soci supera la nostra produzione interna (ad esempio in periodi di siccità o scarsa insolazione), il Consorzio deve acquistare energia sul mercato esterno a prezzi meno vantaggiosi.

L'obiettivo comunitario è far coincidere, il più possibile, il momento del consumo con quello della produzione. Sebbene la variabilità meteorologica renda difficile una sincronia perfetta, ogni Socio può fare la differenza con piccoli gesti quotidiani:

- Sintonizzarsi con la Natura: Ridurre i consumi nei mesi invernali o durante i periodi di siccità aiuta il Consorzio a limitare l'acquisto di energia esterna costosa.
- Spostare i Carichi: Utilizzare gli elettrodomestici più energivori (lavatrici, lavastoviglie) nelle fasce orarie in cui la domanda collettiva è minore o la produzione è più abbondante.

Conoscere le Fasce per Risparmiare Insieme

Per chi non dispone di un impianto fotovoltaico privato, il modo migliore per contribuire al risparmio collettivo è concentrare i consumi nelle fasce orarie a minor domanda nazionale, definite dall'ARERA:

- F1, dal lunedì al venerdì dalle 08:00 alle 19:00;
- F2, dal lunedì al venerdì dalle 07:00 alle 08:00 e dalle 19:00 alle 23:00 e il sabato dalle 07:00 alle 23:00;
- F3, dal lunedì al sabato dalle 23:00 alle 07:00 e nei giorni di domenica e festivi.

	1	2	3	4	5	6	7	8	9	10	11	12	13	14	15	16	17	18	19	20	21	22	23	24
Lunedì	F3	F3	F3	F3	F3	F3	F3	F2	F1	F1	F1	F1	F1	F1	F1	F1	F1	F1	F1	F2	F2	F2	F2	F3
Martedì	F3	F3	F3	F3	F3	F3	F3	F2	F1	F1	F1	F1	F1	F1	F1	F1	F1	F1	F1	F2	F2	F2	F2	F3
Mercoledì	F3	F3	F3	F3	F3	F3	F3	F2	F1	F1	F1	F1	F1	F1	F1	F1	F1	F1	F1	F2	F2	F2	F2	F3
Giovedì	F3	F3	F3	F3	F3	F3	F3	F2	F1	F1	F1	F1	F1	F1	F1	F1	F1	F1	F1	F2	F2	F2	F2	F3
Venerdì	F3	F3	F3	F3	F3	F3	F3	F2	F1	F1	F1	F1	F1	F1	F1	F1	F1	F1	F1	F2	F2	F2	F2	F3
Sabato	F3	F3	F3	F3	F3	F3	F3	F2	F2	F2	F2	F2	F2	F2	F2	F2	F2	F2	F2	F2	F2	F2	F2	F3
Domenica	F3	F3	F3	F3	F3	F3	F3	F3	F3	F3	F3	F3	F3	F3	F3	F3	F3	F3	F3	F3	F3	F3	F3	F3

Un piccolo gesto per il singolo, un grande valore per la Comunità: spostare i consumi verso la fascia F3 non è solo una scelta di risparmio personale, ma un atto di responsabilità che rende il nostro Consorzio più solido, autonomo e sostenibile per tutti.

4.8 La cultura cooperativa

La cooperazione nasce da un'idea semplice e potente: mettere al centro le persone. Non il profitto, ma i bisogni reali di una comunità. Non l'interesse di pochi, ma il benessere di tutti.

La cultura cooperativa elettrica si poggia su tre concetti chiave:

- **Autonomia del territorio:** la risorsa (spesso l'acqua, nel caso del Trentino) appartiene alla comunità e viene trasformata in valore a beneficio della comunità stessa, non per alimentare dividendi di azionisti lontani;
- **Democrazia Energetica:** Il principio "una testa, un voto" garantisce che la governance sia trasparente e che il Socio sia, al tempo stesso, utente e proprietario;
- **Stabilità e Mutualità:** Operare senza fini di lucro soggettivo permette di reinvestire gli utili nel miglioramento delle reti o nel sostegno a iniziative Sociali locali, creando un circolo virtuoso di sviluppo.

È questa la visione che ha guidato i Soci fondatori del Consorzio Elettrico Industriale di Stenico e che ancora oggi continua a vivere nelle scelte quotidiane di personale ed organi di amministrazione. Una visione fatta di responsabilità, fiducia reciproca e senso di appartenenza.

L'energia non è solo una merce da vendere e comprare. È un servizio alla comunità. È luce nelle case, forza per le imprese, sicurezza per le famiglie. È un bene condiviso, gestito insieme. I Soci non sono semplici utenti: sono parte attiva di una storia comune, partecipano alla proprietà e contribuiscono alle decisioni. Far parte del Consorzio significa riconoscersi in una rete che unisce, che sostiene, che crea opportunità. Significa sapere che il valore generato resta sul territorio, viene reinvestito, torna alle persone sotto forma di servizi, risparmi e ristori. È un modello che redistribuisce, che rafforza, che costruisce futuro. Per una verifica puntuale di quanto esposto, si rimanda alle tabelle precedenti, dove viene fornita evidenza concreta dei risultati ottenuti e degli obiettivi raggiunti nell'arco del triennio 2023-2025,

Il Consorzio non è solo energia: è presenza nella vita della valle. È sostegno ai giovani attraverso le borse di studio. È impegno per la sostenibilità. È cura di un'infrastruttura fondamentale come la rete di distribuzione elettrica, patrimonio di tutti.

E c'è un altro aspetto che parla di identità e responsabilità: tutta l'energia prodotta proviene da fonti rinnovabili. Una scelta che guarda avanti, che protegge il territorio e riduce le emissioni, lasciando alle nuove generazioni una valle più consapevole e più sostenibile.

Il Consorzio è, prima di tutto, una comunità che ha scelto di camminare insieme, che partecipa ad un progetto collettivo che ha radici profonde e uno sguardo rivolto alle generazioni future.

Una storia nata dal territorio e che continua, ogni giorno, a crescere con il territorio.

120 Anni di energia, cooperazione e comunità (1905-2025)

5.1 - Le radici di un sogno condiviso: dal 1905 a oggi

Il 14 maggio 1905, a Tavodo, un gruppo di uomini lungimiranti, dopo aver condiviso un'importante idea, firmava l'atto di nascita del Consorzio Elettrico Industriale di Stenico (CEIS). Mossi da una chiara intuizione, furono tra i primi in Trentino a comprendere che la sfida dell'elettricità non era solo tecnica, ma una leva fondamentale per il miglioramento economico e sociale delle popolazioni locali.

Quell'eredità, passata dai "Soci-padri" ai "Soci-figli", rappresenta oggi un patrimonio di valori cooperativi che continua a crescere.

Celebrare 120 anni ha significato onorare questo percorso fatto di impegno e cooperazione, sempre con una visione rivolta al futuro del nostro territorio.

5.2 - 2024-2025: Un biennio di partecipazione e creatività

Per celebrare questo prestigioso traguardo, il Consiglio di Amministrazione ha promosso nel corso del 2024 e del 2025 un ricco programma di iniziative volte a coinvolgere tutte le fasce d'età della comunità delle Giudicarie Esteriori.

L'obiettivo è stato quello di "mettere in circolo" energie positive, rafforzando il legame storico tra il Consorzio (CEIS) e la sua gente.

5.2.1 Il contest “Rinnovabili in Classe”

Rivolto alle Scuole Primarie e Secondarie di Primo Grado, il concorso ha stimolato i giovani a riflettere sui temi della sostenibilità, dell’ambiente e della cooperazione. Gli studenti hanno, dapprima, studiato i temi della cooperazione, dell’energia e della storia del CEIS poi realizzato elaborati originali, plastici e contributi multimediali, esposti in una mostra che è rimasta aperta per tutta l’estate 2025 presso lo stabilimento delle Terme di Comano.

- **I Vincitori per le Scuole Primarie:** Classi 3^a, 4^a e 5^a di Fivè (1° posto), Classe 5^a A di Campo (2° posto) e pari merito le scuole di Rango e Stenico (3° posto).
- **I Vincitori della scuola Secondaria di Primo Grado di Ponte Arche:** Classe 3B in collaborazione con la scuola materna di San Lorenzo (1° posto) e Classe 1D (2° posto).

I primi classificati hanno goduto, oltre al premio in denaro, di una visita guidata agli impianti di produzione, vedendo da vicino come l’energia prenda vita dal territorio.

5.2.2 Raccontare l’energia: il video contest e la proposta per il nuovo logo

Per dare un volto e una voce moderna al CEIS, sono stati indetti due concorsi di idee che hanno visto una partecipazione entusiasta:

- **Video Contest “Goccia dopo goccia”:** La sfida era trasmettere i valori della cooperazione storica attraverso un video emozionale. Il vincitore, Alessio Lazzarini, con l’opera “Accendiamo il Futuro - La storia di un Consorzio”, ha saputo catturare l’essenza della nostra terra alimentata dall’acqua e dall’impegno umano. Contest organizzato con la collaborazione dell’associazione IMAGE, che durante tutte le iniziative legate ai festeggiamenti per il 120° si è anche occupata delle riprese fotografiche.
- **Future Energy Logo Contest:** Per proiettare il Consorzio nei prossimi decenni, è stata selezionata la proposta di Carla Ferrari per il nuovo logo (forse) istituzionale, capace di sintetizzare la produzione da fonti rinnovabili con il concetto di “energia dal territorio per il territorio”. Contest organizzato con la collaborazione dell’associazione Gruppo Giovani Fivè.

5.3 - Il culmine delle celebrazioni: 14 maggio 2025 l'Assemblea dei Delegati

Il giorno esatto del 120° anniversario, il 14 maggio 2025, la comunità dei Delegati si è riunita nei luoghi che hanno dato vita al CEIS, a Stenico, per un'Assemblea dei Delegati dal forte valore simbolico.

Dopo la parte istituzionale, la serata è culminata con i ricordi della storia del CEIS e con un'evocazione presso il Rio Bianco: un cammino illuminato ha condotto i partecipanti fino alla cascata, la cui accensione scenografica ha voluto simboleggiare la luce che il Consorzio porta nelle case dei Soci da oltre un secolo.

L'evento è stato arricchito da un momento conviviale curato dalla Pro Loco di Stenico e con la collaborazione dei Vigili del Fuoco volontari di Stenico, segno della costante sinergia con le associazioni locali.



5.4 - Altri eventi di rilievo e la Festa dei Soci

Le celebrazioni sono proseguite con un appuntamento di respiro nazionale, il Convegno delle Cooperative Elettriche dell'Arco Alpino.

Nei giorni 6 e 7 giugno 2025, il Teatro di Larido ha ospitato egregiamente questo importante convegno, mettendo a confronto esperti e relatori illustri sul futuro del modello cooperativo elettrico e sulle prospettive dell'immediato futuro. L'evento ha visto anche il saluto del Ministro dell'Ambiente e della Sicurezza Energetica Senatore Gilberto Pichetto Fratin

5.4.1 - La Grande Festa del CEIS offerta alla valle

Programmata su tre date distribuite sul territorio della valle con tre eventi programmati in periodi lontani dal clamore turistico estivo e rivolti a diverse fasce di popolazione:

- A Comano, sabato 20 settembre, aperitivo e concerto dei gruppi musicali locali Anomina e NoName con famose cover e la collaborazione della Pro Loco del Casale.
- A San Lorenzo in Banale, sabato 27 settembre, dopo una gradita apericena a buffet con prodotti tipici e ingredienti locali, pianobar e spettacolo finale con Loredana Cont. Tutto in collaborazione con la Pro Loco di San Lorenzo.
- Conclusione dei festeggiamenti a Fivè, il 10 ottobre, con una rassegna dei cori Castelpampo, Cima Tosa, Cima Ambiez e Voci Giudicariesi. A conclusione di tutto il percorso di festeggiamenti del 120° si sono salutati i partecipanti ed è stato offerto un ricco buffet finale con la collaborazione del Gruppo Giovani Fivè.



5.5 - I vantaggi di essere Socio CEIS: un compleanno che conviene

Celebrare 120 anni è significato anche rendicontare l'impegno di CEIS nei confronti della comunità e i vantaggi diretti per chi fa parte della nostra cooperativa. Nonostante le sfide climatiche e le speculazioni energetiche internazionali legate alla globalizzazione, il CEIS ha garantito tariffe agevolate grazie alla propria produzione idroelettrica e fotovoltaica.

Si sono avute occasioni per ribadire, anche in veste comica, che essere Soci oggi significa godere di sconti, esenzioni e un servizio tecnico di eccellenza, confermando che il modello del 1905 è più attuale e vantaggioso che mai.





Accumulo energia elettrica autoprodotta

I sistemi di accumulo dell'energia elettrica sono impianti predisposti per dare valore aggiunto all'energia rinnovabile autoprodotta a partire da quella fotovoltaica. Queste batterie hanno il ruolo di immagazzinare l'energia prodotta in eccesso rispetto al proprio consumo immediato per renderla disponibile quando risulta necessaria. Fungono da bilancia tra domanda e offerta dell'energia e contribuiscono a stabilizzare la rete elettrica. Le relative soluzioni tecnologiche sono in continua evoluzione e portano ad aumentarne l'efficienza riducendone i costi.

Acquirente unico

Società per azioni, costituita dal Gestore della Rete di Trasmissione Nazionale (GRTN), il cui compito è quello di garantire la disponibilità d'energia elettrica a tutti i clienti che non sono passati al mercato libero e non hanno scelto liberamente il proprio fornitore d'energia.

Anidride carbonica (CO₂)

È il prodotto della combustione di sostanze contenenti carbonio, fra cui i combustibili fossili. Non è un gas tossico, ma contribuisce all'effetto serra in atmosfera.

ARERA (L'Autorità di Regolazione per Energia Reti e Ambiente)

Autorità indipendente che regola e controlla a livello nazionale i settori dell'energia elettrica, del gas e dei servizi idrici, del ciclo dei rifiuti e del telecalore. Stabilisce il prezzo dell'energia per il mercato di maggior tutela.

Glossario

Autoproduzione (o Autoconsumo):

È l'energia elettrica prodotta direttamente dagli impianti di proprietà del Consorzio. Ha un valore altissimo perché, a differenza di quella acquistata da fuori, è a “chilometro zero” e gode di forti esenzioni fiscali e tariffarie.

Bilancio Sociale

Documento con cui la Società comunica in forma volontaria i risultati dell'attività non solo limitandosi all'aspetto economico ma anche Sociale, ambientale e divulga le scelte e gli orientamenti futuri.

Bonus Sociale elettrico

È uno strumento di sconto sulla bolletta elettrica introdotto dal Governo e reso operativo dall'Autorità, con la collaborazione dei Comuni, per garantire alle famiglie in condizione di disagio economico un risparmio sulla spesa per la fornitura di energia elettrica. Il bonus Sociale elettrico è previsto anche per i casi di disagio fisico, cioè per i casi in cui una grave malattia costringa all'utilizzo di apparecchiature elettromedicali indispensabili per il mantenimento in vita. Da richiedere attraverso l'ISEE tramite un Patronato.

Cabina primaria

La cabina ad alta tensione è un impianto elettrico che ha la funzione di trasformare l'energia in ingresso ad Alta Tensione in energia a Media Tensione al fine di essere distribuita capillarmente. Il numero e la loro giusta copertura sul territorio portano a migliorare la qualità del servizio elettrico.

Cabina secondaria (MT/BT)

La cabina secondaria rappresenta il nodo strategico di trasformazione dell'energia dalla Media alla Bassa Tensione, rendendola idonea all'utilizzo finale di soci e utenze domestiche. Oltre alla funzione tecnica, funge da presidio di sicurezza e protezione della rete locale, garantendo continuità e resilienza al servizio. In ottica di transizione energetica, la nostra Cooperativa sta evolvendo tali infrastrutture in asset digitalizzati, capaci di gestire i flussi bidirezionali da fonti rinnovabili e promuovere lo sviluppo sostenibile del territorio.

Comunità energetica rinnovabile (CER)

La CER riguarda un gruppo di soggetti che si organizza per produrre e condividere localmente l'energia prodotta da fonti rinnovabili, è normata dal **decreto-legge 162/19 (articolo 42bis)** e dai relativi provvedimenti attuativi, quali la **delibera 318/2020/R/eel** dell'ARERA e il **DM 16 settembre 2020** del MiSE.

Una Comunità di energia rinnovabile è un soggetto giuridico autonomo che si basa sulla partecipazione aperta e volontaria, i cui azionisti o membri che esercitano potere di controllo sono persone fisiche, piccole e medie imprese (PMI), enti territoriali o autorità locali, situati nel territorio degli stessi Comuni in cui sono ubicati gli impianti di produzione detenuti dalla Comunità di energia rinnovabile ed il cui obiettivo principale è fornire benefici ambientali, economici o Sociali a livello di comunità ai propri azionisti o membri o alle aree locali in cui opera, piuttosto che profitti finanziari. L'energia elettrica "condivisa" beneficia di un contributo economico riconosciuto dal GSE a seguito dell'accesso al servizio di valorizzazione e incentivazione.

Consiglio di amministrazione

Eletto dalla assemblea generale ha la responsabilità di condurre e amministrare la Società in tutti i suoi aspetti.

CSEA (Cassa per i Servizi Energetici e Ambientali)

è l'ente pubblico non economico che opera sotto la vigilanza dell'ARERA e del Ministero dell'Economia e delle Finanze. Il suo ruolo è gestire i flussi finanziari relativi ai settori dell'energia elettrica, del gas e dell'acqua, amministrando gli oneri generali di sistema versati in bolletta dai consumatori. Per la nostra Cooperativa, la CSEA rappresenta l'interlocutore istituzionale per la compensazione dei costi di rete e l'erogazione di meccanismi di perequazione, garantendo la sostenibilità economica del sistema e il finanziamento di obiettivi sociali e ambientali a livello nazionale.

EBIT (Margine Operativo Netto)

Rispetto all'EBITDA, questo valore tiene conto anche degli ammortamenti (cioè del costo legato all'invecchiamento e all'usura degli impianti). Indica il vero guadagno della gestione operativa pura.

EBITDA (Margine Operativo Lordo)

È un indicatore fondamentale che misura la redditività della sola gestione operativa, senza considerare gli ammortamenti, le tasse e gli oneri finanziari. In parole semplici: dice quanti soldi genera l'attività caratteristica dell'azienda (produrre e distribuire energia) prima di pagare i debiti e lo Stato.

Elettrodotto

Insieme dei conduttori e dei sostegni (tralicci, pali) per il trasporto dell'energia elettrica.

ESG

L'acronimo ESG si riferisce agli ambiti Environmental (ambiente), Social (Società) e Governance. Essi definiscono l'impegno delle aziende verso la sostenibilità secondo tre direttrici: ambientali (innalzamento delle temperature, emissione di CO₂, gestione dei rifiuti, ecc.); Sociali (politiche di genere, diritti umani, diritti dei lavoratori, relazioni politiche e Sociali, ecc.); di governo Societario (a titolo esemplificativo, procedure di gestione delle relazioni con il personale, disposizioni in materia di comportamenti dei vertici e dei collaboratori, ecc.).

I principali ambiti di rischio ESG identificati sono il cambiamento climatico, l'aumento della polarizzazione Sociale, il cambiamento Socio-demografico, l'evoluzione tecnologica della Società, la violazione dei diritti umani e dei lavoratori, il danno ambientale e impatto negativo sull'ambiente e i comportamenti in violazione dell'integrità della condotta aziendale.

Fonti rinnovabili

Termine di uso comune per individuare fonti di energia rinnovabili, che hanno la capacità di autorinnovarsi come quella idrica, geotermica, solare, eolica, e le biomasse.

Fasce orarie

L'energia elettrica ha un prezzo diverso a seconda del momento in cui la si utilizza: durante il giorno, quando la domanda di elettricità è maggiore, costa di più; la sera, la notte e durante i giorni festivi, ha invece un prezzo più basso. Tutti i contatori elettronici installati saranno programmati per rilevare i consumi del cliente distinguendo la fascia oraria in cui questi

avvengono (F1, F2, F3). Le fasce sono state definite dall’Autorità per l’energia.

Fascia F1 (ore di punta) Dal lunedì al venerdì: dalle ore 8.00 alle ore 19.00, escluse le festività nazionali. Fascia F2 (ore intermedie) Dal lunedì al venerdì: dalle ore 7.00 alle ore 8.00 e dalle ore 19.00 alle ore 23.00, escluse le festività nazionali. Il sabato: dalle ore 7.00 alle ore 23.00, escluse le festività nazionali. Fascia F3 (ore fuori punta) Dal lunedì al sabato: dalle ore 00.00 alle ore 7.00 e dalle ore 23.00 alle ore 24.00. La domenica e festivi: tutte le ore della giornata

FBK

Acronimo di “Fondazione Bruno Kessler”. Società di ricerca di Trento che “ha il compito di spingere il Trentino nel cuore della ricerca europea ed internazionale attraendo donne, uomini e risorse sulle frontiere dello sviluppo tecnologico e della valorizzazione delle discipline umanistiche.”

Fotovoltaica (energia elettrica)

Energia irradiata dal sole sotto forma di onde elettromagnetiche che viene convertita in elettricità mediante l’utilizzo di celle solari (fotovoltaiche).

GSE (Gestore dei servizi Energetici)

Gestore dei servizi energetici GSE S.p.A. è una Società per azioni italiana, interamente controllata dal Ministero dell’economia e delle finanze, alla quale sono attribuiti numerosi incarichi di natura pubblicistica nel settore energetico.

Impianto a biogas alimentato a reflui

È un sistema di generazione di energia rinnovabile che trasforma i residui organici zootecnici (liquami e letami) in combustibile attraverso un processo di fermentazione anaerobica controllata. Questa tecnologia rappresenta l’eccellenza dell’economia circolare nel settore primario: riduce le emissioni climalteranti derivanti dallo stoccaggio dei reflui, abbate i carichi odorogeni e produce, oltre all’energia elettrica e termica, un fertilizzante naturale di alta qualità (digestato). Tali impianti consolidano il legame con il mondo agricolo locale, valorizzando gli scarti e promuovendo una filiera energetica territoriale a basso impatto ambientale.

Impianto fotovoltaico

È un sistema tecnologico che converte l'energia radiante solare direttamente in energia elettrica mediante l'effetto fotoelettrico, utilizzando semiconduttori (celle in silicio). Per la nostra Cooperativa, esso rappresenta uno strumento chiave della transizione energetica, permettendo inoltre ai soci di trasformarsi in prosumer (produttori e consumatori). Integrando pannelli, inverter e sistemi di monitoraggio, l'impianto riduce l'impronta carbonica territoriale e abilita modelli di condivisione dell'energia, come le comunità energetiche, in piena coerenza con i valori di sostenibilità e tutela ambientale del nostro statuto.

Impianto idroelettrico

Un impianto idroelettrico è un impianto nel quale l'energia potenziale dell'acqua è trasformata in energia elettrica.

kWh (chilowattora)

È l'unità di misura dell'energia elettrica; rappresenta l'energia assorbita in 1 ora da un apparecchio con potenza di 1 kW. Nella bolletta i consumi di energia elettrica sono fatturati in kWh.

kW (chilowatt)

È l'unità di misura della potenza nel sistema internazionale di misura. In ambito elettrico misura la potenza attiva. Nella bolletta la potenza impegnata e la potenza disponibile sono espresse in kW.

kVA (chilovolt-ampere)

È l'unità di misura della potenza elettrica apparente in un sistema in corrente alternata.

Maggior tutela

L'Autorità per l'energia fissa le condizioni economiche per il mercato di maggior tutela. Fanno parte di questo mercato i clienti domestici o le piccole imprese che non hanno mai cambiato fornitore o se ne hanno nuovamente richiesto di far parte dopo aver stipulato contratto nel mercato libero.

Mercato libero

Ambito di mercato in cui operano in regime di concorrenza produttori e grossisti di energia elettrica sia nazionali che esteri per fornire energia elettrica ai clienti idonei. Qui le condizioni economiche e contrattuali di fornitura di energia sono concordate tra le parti e non fissate dall'Autorità per l'energia. Dal 1° luglio 2007 tutti i clienti possono scegliere da quale fornitore, e a quali condizioni, comprare l'energia elettrica. La bolletta che riporta la dicitura "mercato libero" fattura l'energia sulla base di un contratto di mercato libero.

Margine operativo lordo (MOL)

È un indicatore di redditività che evidenzia il reddito di una azienda basato solo sulla sua gestione caratteristica, a lordo delle gestioni accessorie e degli ammortamenti.

Margine operativo netto (EBIT)

Acronimo inglese dal significato di risultato ante oneri finanziari. Esprime il reddito che l'azienda è in grado generare prima della remunerazione del capitale.

Mercato Libero dell'Energia

È il sistema in cui i prezzi dell'energia non sono fissati dall'Autorità ma fluttuano in base alla domanda e all'offerta. È estremamente volatile e, come accaduto nel 2022, può esporre i clienti a rincari improvvisi e violenti.

Oneri di Sistema

Sono componenti della tariffa elettrica definite dall'Autorità (ARERA) per coprire costi di interesse generale (come il sostegno alle energie rinnovabili o la messa in sicurezza del sistema). Uno dei grandi vantaggi del nostro Consorzio è che l'energia autoprodotta è in gran parte esente da questi oneri.

Pompa di calore

La pompa di calore è una macchina in grado di prelevare energia termica da un ambiente a bassa temperatura, la cosiddetta sorgente fredda e cederla ad un altro ambiente a temperatura più alta, la cosiddetta sorgente calda. Il suo funzionamento è simile a quello del frigorifero, lavorando però al contrario.

Potenza attiva e reattiva

Nella rete elettrica esistono due tipi di energia, quella attiva, che viene trasformata in calore da dispositivi e apparecchi elettrici e quella reattiva che, al contrario, viene immagazzinata per poi essere rilasciata senza produrre lavoro utile. L'energia reattiva è quella quota di energia effettivamente assorbita dai macchinari elettrici, motori e trasformatori ma non immediatamente impiegata e consumata per produrre forza, calore o movimento. In riferimento alla bolletta dell'energia elettrica, essa indica una penale applicata alle utenze con potenza disponibile pari o maggiore di 16,5 kW, perlopiù aziendali, in virtù di un consumo eccessivo, la cui soglia, tanto quanto gli importi da pagare, che subiscono oscillazioni di anno in anno, sono definiti dall'Autorità. I responsabili della causa di ingenti dispersioni elettriche, così come un aumento del consumo di energia reattiva, sono dispositivi e apparecchi elettrici di scarsa qualità.

Prelievo (dei Soci)

Rappresenta la quantità di energia elettrica che i Soci e gli utenti consumano effettivamente per le loro case e aziende, "prelevandola" dalla rete di distribuzione.

Prezzo Unico Nazionale (PUN)

Il PUN rappresenta la media pesata nazionale dei prezzi zionali di vendita dell'energia elettrica per ogni ora e per ogni giorno. Esso è il prezzo di riferimento all'ingrosso dell'energia elettrica che viene acquistata sul mercato della Borsa Elettrica Italiana (IPEX - Italian Power Exchange). I relativi valori di sintesi sono rilevabili nel sito del Gestore Mercati Energetici (GME).

Punto di prelievo (POD)

È un codice composto da lettere e numeri che identifica in modo univoco il punto fisico in cui l'energia viene consegnata dal fornitore e prelevata dal cliente finale. Poiché identifica un punto fisico sulla rete di distribuzione, il codice non cambia anche se si cambia fornitore.

Resilienza Energetica

La capacità del sistema energetico locale di resistere a shock esterni (come eventi climatici estremi o crisi geopolitiche sui prezzi) e di continuare a garantire il servizio a condizioni vantaggiose per la comunità.

Ricchezza Distribuita

È il modo in cui il **Valore Aggiunto** viene ripartito tra chi ha contribuito a crearlo o ne beneficia: i dipendenti (stipendi), gli amministratori, lo Stato e gli Enti Locali (tasse e canoni), e soprattutto i Soci (tramite ristorni e sconti in bolletta).

ROA (Redditività del Capitale Investito)

Misura la capacità dell'azienda di produrre utili sfruttando tutti i propri beni e risorse a disposizione (gli attivi di bilancio).

ROE (Redditività dei Mezzi Propri)

Misura quanto rende il capitale investito direttamente dai Soci e dalle riserve accumulate nel tempo (il patrimonio netto). È un indice molto seguito dagli analisti per capire l'efficienza globale dell'azienda.

ROI (Redditività della Gestione Caratteristica)

Indica quanto rendono le attività tipiche dell'azienda rispetto a tutto il capitale investito per farle funzionare. Ci dice se il "cuore" del Consorzio sta battendo forte.

ROS (Redditività delle Vendite)

È il margine di guadagno su ogni euro di fatturato. Se il ROS è del 16%, significa che per ogni 100 euro di energia venduta, al Consorzio restano circa 16 euro di guadagno operativo.

Sconto

È una riduzione sul prezzo unitario (kWh) che può essere espressa in valore assoluto (euro) oppure in percentuale rispetto a un prezzo di riferimento. Viene misurato come scostamento rispetto alla tariffa dell'ARERA per il mercato di maggior tutela.

Stakeholder

Sono i portatori di interesse, cioè tutti i soggetti, individui o organizzazioni, attivamente coinvolti nelle attività economiche-Sociali della nostra azienda cooperativa. Includono sia le persone che influenzano o possono influenzare le decisioni, sia coloro che dalle decisioni sono condizionati.

Surplus e Deficit Energetico

Il **surplus** si verifica quando gli impianti del Consorzio producono più energia di quella richiesta dai Soci (tipico dei mesi primaverili ed estivi); il **deficit** si ha quando la produzione cala e non basta a coprire i consumi, costringendo il Consorzio ad acquistare energia all'esterno.

Teleriscaldamento

Sistema di riscaldamento che utilizza a distanza il calore prodotto da una centrale termica. In un sistema di teleriscaldamento il calore viene distribuito agli edifici tramite una rete di tubazioni in cui fluisce l'acqua calda.

TEP

Tonnellate equivalenti di petrolio con fattore di conversione per l'energia elettrica stabilito nella delibera EEN 3/08 dell'AEEGSI in 0,187/1000 tep/kWh.

Valore Aggiunto

Rappresenta la ricchezza netta creata dal Consorzio nell'esercizio attraverso l'impiego del proprio lavoro e del proprio capitale. È la torta complessiva che la Cooperativa ha generato e che può essere spartita tra i vari soggetti.

Valore della Produzione

È il "fatturato allargato" della Cooperativa. Comprende non solo i ricavi delle vendite di energia e delle prestazioni di servizi, ma anche l'incremento di valore dei lavori interni e altre entrate straordinarie (come i rincari tariffari CSEA arrivati nel 2025).





Il Presidente **Dino Vaia** ringrazia i componenti del Consiglio di Amministrazione, la direzione e i dipendenti tutti per la collaborazione e l'impegno profuso nella redazione della presente edizione del Bilancio Sociale.

Tutte le immagini contenute nel presente volume, inclusa la foto di copertina, sono state gentilmente fornite da **Associazione Image**, che ringraziamo per il costante supporto e la sinergia nel raccontare il nostro impatto sociale

Stampa: **Grafica 5 Arco**